

SELF ASSESSMENT TERM 1 MODEL PAPER - 2025 - 2026

UDISE Code : _____

PEN ID : _____

Child Name : _____

Roll No. _____

Class : 7

Subject : Science

No. of Questions : 33

Total Marks : 80

Duration : 3 hrs.

Section A : Multiple Choice Questions - Each question has four options out of which ONLY ONE option is correct. 20 x 1 = 20

సెక్షన్ - A : బహుళైచ్ఛిక ప్రశ్నలు - ప్రతి ప్రశ్నకి నాలుగు ఎంపికలు ఉంటాయి మరియు ఆ ఎంపికలలో ఒక ఎంపిక మాత్రమే సరైన సమాధానమవుతుంది.

1. In which part of the excretory system is urine stored

విసర్జక వ్యవస్థలోని ఏ భాగంలో మూత్రం నిల్వ ఉంటుంది []

A) Urethra

ప్రసేకం

B) Ureter

మూత్ర నాళం

C) Urinary bladder

మూత్రాశయం

D) Urinary opening

మూత్రద్వారం

2. Why should we send the waste product from our body

మనం మన శరీరం నుండి వ్యర్థ ఉత్పత్తులను ఎందుకు బయటకు పంపాలి? []

A) They are not useful

అవి ఉపయోగకరం కాదు

B) They occupy space

శరీరం లోపల స్థలం ఆక్రమిస్తాయి

C) They are toxic

అవి విషతుల్యమైనవి

D) They are useful

అవి ఉపయోగకరంగా ఉంటాయి

3. Lakshmi's mother served hot milk in four glasses of the same size and shape — one silver glass, one steel glass, one copper glass, and one plastic glass. If Lakshmi wants to hold the glass comfortably without feeling much heat in her hand, which glass would be the most comfortable to hold?

లక్ష్మి తల్లి ఒకే పరిమాణం మరియు ఆకారం ఉన్న నాలుగు గ్లాసులలో వేడి పాలు అందించినది - ఒక వెండి గ్లాసు, ఒక స్టీల్ గ్లాసు, ఒక రాగి గ్లాసు మరియు ఒక ప్లాస్టిక్ గ్లాసు. లక్ష్మి తన చేతిలో ఎక్కువ వేడిని అనుభవించకుండా గ్లాసును సౌకర్యవంతంగా పట్టుకోవాలనుకుంటే, ఏ గ్లాసు పట్టుకోవడానికి అత్యంత సౌకర్యంగా ఉంటుంది? []

A) Steel glass

స్టీల్ గ్లాసు

B) Silver glass

వెండి గ్లాసు

C) Copper glass

రాగి గ్లాసు

D) Plastic glass

ప్లాస్టిక్ గ్లాసు

[Turn Over

4. Rahul doing exercise. His heartbeat is increasing. What will happen to his pulse rate?

రాహుల్ వ్యాయామం చేస్తున్నాడు. అతని హృదయ స్పందన పెరుగుతోంది. అతని నాడీస్పందన రేటు ఏమవుతుంది? []

A) Increasing

పెరుగుతుంది

B) decreasing

తగ్గుతుంది

C) no relation between heartbeat and pulse

హృదయ స్పందన మరియు నాడీ మధ్య ఎలాంటి సంబంధం లేదు

D) no change

ఎలాంటి మార్పు లేదు

5. Identify the anaerobes.

అవాయు శ్వాస జీవులను గుర్తించండి. []

A) Amoeba

B) Yeast

C) Fungi

D) Green plant

అమీబా

ఈస్ట్

శిలీంధ్రాలు

ఆకుపచ్చ మొక్క

6. Which of the following is an example of an irreversible physical change?

కింది వాటిలో ఏది తిరిగి మార్చలేని భౌతిక మార్పుకు ఉదాహరణ? []

A) Melting of ice

B) Rusting of Iron

మంచు కరగడం

ఇనుము తుప్పు పట్టడం

C) Boiling of water

D) Sharpening of Pencil

నీరు మరిగించడం

పెన్సిల్ పదును పెట్టడం

7. When you run fast, you start breathing heavily. Why?

మీరు వేగంగా పరుగెత్తినప్పుడు, మీరు గట్టిగా శ్వాసించడం ఎందుకు ప్రారంభిస్తారు? []

A) to cool down the body

శరీరాన్ని చల్లబరచడానికి

B) to take in more oxygen for energy release

ఎక్కువ శక్తి ఉత్పత్తి కోసం ఎక్కువ ఆమ్లజనిని (ఆక్సిజన్) తీసుకోవడానికి

C) to reduce carbon dioxide in blood

రక్తంలో కార్బన్ డయాక్సైడ్ తగ్గించడానికి

D) to pump blood faster

రక్తాన్ని వేగంగా పంపడానికి

8. A student eats lots of Fatty food but has difficulty digesting fats. Which organ might not be working properly?

ఒక విద్యార్థి ఎక్కువగా కొవ్వు పదార్థాలు తింటాడు కానీ కొవ్వులను జీర్ణం చేసుకోవడంలో ఇబ్బంది పడుతున్నాడు. ఏ అవయవం సరిగా పనిచేయకపోవచ్చు? []

A) Pancreas B) Liver C) Large intestine D) Stomach

క్లోమం కాలేయం పెద్దప్రేగు జీర్ణాశయం

9. Camphor disappears when kept in open air over a period of time

(Change - A). When camphor is ignited, it burns with a flame

(Change - B). The following statements

pertain to these changes. Choose the correct one.

కర్పూరం బహిరంగ ప్రదేశంలో ఉంచినప్పుడు కొంతకాలానికి అది అదృశ్యమవుతుంది

(మార్పు - A). కర్పూరం మండించినప్పుడు, అది జ్వాలతో మండుతుంది. (మార్పు - B).

ఈ మార్పులకు సంబంధించి కింది ప్రకటనలో సరైనదాన్ని ఎంచుకోండి. []

A) Process - A is a chemical change.

A - ప్రక్రియ అనేది రసాయన మార్పు.

B) Process - B is a chemical change.

B - ప్రక్రియ అనేది రసాయన మార్పు.

C) Both processes A and B are chemical changes.

A మరియు B అనే రెండు ప్రక్రియలు రసాయన మార్పులు.

D) None of these processes is a chemical change.

ఈ ప్రక్రియలలో ఏదీ రసాయన మార్పు కాదు.

10. Which of the following is not a product of a neutralization reaction?

కింది వాటిలో ఏది తటస్థీకరణ చర్యలో ఫలితంగా రాదు? []

A) Water B) Salt C) Heat D) Base

నీరు ఉప్పు వేడి క్షారము

11. Which organism collects food with the help of pseudopodia ?

మిథ్యా పాదాల ద్వారా ఆహార సేకరణ జరిపే జీవి ఏది? []

A) Amoeba B) Yeast C) Cow D) Star fish

అమీబా ఈస్ట్ ఆవు స్టార్ ఫిష్

12. Ravi is working in the lab and he find two solutions without labels on their bottles. He wants to identify whether they are acids or bases. He is planning to use one of the following methods. Which method would you suggest him to use?

రవి ప్రయోగశాలలో పనిచేస్తున్నాడు మరియు సీసాలపై లేబుల్స్ లేకుండా రెండు

ద్రావణాలను గుర్తించాడు. అవి ఆమ్లాలా లేక క్షారాలా అని అతను గుర్తించాలను

కుంటున్నాడు. అతను ఈ క్రింది పద్ధతుల్లో ఒకదాన్ని ఉపయోగించాలని యోచిస్తున్నాడు.

మీరు అతనికి ఏ పద్ధతిని ఉపయోగించమని సూచిస్తారు?

[Turn Over

P : by tasting the solutions to see if they are sour or bitter

అవి పుల్లగా ఉన్నాయా లేదా చేదుగా ఉన్నాయా అని చూడటానికి ద్రావణాలను రుచి చూడటం ద్వారా

Q : by adding a few drops of litmus solution to the solutions

ద్రావణాలకు కొన్ని చుక్కల లిటమ్స్ ద్రావణాన్ని జోడించడం ద్వారా

R : by touching the solutions to see if they feel soapy []

ద్రావణాలను తాకడం ద్వారా అవి సబ్బుగా అనిపిస్తాయో లేదో చూడటం ద్వారా

A) Only P B) Only Q C) Only R D) Both P and R

P మాత్రమే Q మాత్రమే R మాత్రమే P మరియు R రెండూ

13. If phloem in plant damaged. What will happen?

మొక్కలో పోషకకణజాలం దెబ్బతిన్నట్లయితే ఏం జరుగుతుంది?

A) Unable to transport the food

అహారాన్ని రవాణా చేయలేకపోవడం

B) unable to transport the water

నీటిని రవాణా చేయలేకపోవడం

C) unable to perform the photosynthesis

కిరణజన్యసంయోగక్రియ చేయలేకపోవడం

D) both B and C

B మరియు C రెండూ

14. Which of the following wax blocks P, Q, R, S will fell down first?

కింది P, Q, R, S మైనపు దిమ్మెలలో ఏది ముందుగా కింద పడుతుంది?



A) P B) Q C) R

D) All P, Q, R, S fell down at a time.

P, Q, R, S లు అన్ని ఒకేసారి పడిపోతాయి.

15. Find the mismatched one

సరికాని జతను గుర్తించండి. [.]

A) Ingestion - mouth

అంతర గ్రహణం - నోరు

B) Absorption - small intestine

శోషణ - చిన్న ప్రేగు

C) Egestion - large intestine

విసర్జన - పెద్ద ప్రేగు

D) Mastication - stomach

నములుట - జీర్ణాశయం

16. Identify the parasitic plant
పరాన్నజీవి మొక్కను గుర్తించండి []
- A) Pitcher plant
నెపంథిస్ మొక్క
- B) Cuscuta
కస్కుటా
- C) Mushroom
పుట్టగొడుగు
- D) Algae
శైవలం
17. If a person's salivary glands are removed, which nutrient will be least digested in the mouth?
ఒక వ్యక్తి లాలాజల గ్రంథులను తొలగిస్తే, నోటిలో ఏ పోషకం అతి తక్కువగా జీర్ణమవుతుంది? []
- A) Fats
కొవ్వులు
- B) Proteins
ప్రోటీన్లు
- C) Starch
పిండి పదార్థాలు
- D) Vitamins
విటమిన్లు
18. Sudha noticed that her mother kept a cup of curd outside the fridge on a hot summer day. After some time, the curd became sour. What type of change is this?
వేసవిలో వేడిగా ఉన్న రోజున తన తల్లి ఫ్రిజ్ బయట ఒక కప్పు పెరుగు ఉంచినట్లు సుధ గమనించింది. కొంత సమయం తర్వాత, పెరుగు పుల్లగా మారింది. ఇది ఏ రకమైన మార్పు?
[]
- A) Reversible physical change
తిరిగి జరుగ గల భౌతిక మార్పు
- B) Irreversible physical change
తిరిగి జరుగని భౌతిక మార్పు
- C) Reversible chemical change
తిరిగి జరుగ గల రసాయన మార్పు
- D) Irreversible chemical change
తిరిగి జరుగని రసాయన మార్పు
19. Lichens are considered a good example of symbiosis because:
లైకెన్లు సహజీవనానికి మంచి ఉదాహరణగా పరిగణించబడతాయి ఎందుకంటే: []
- A) Both organisms are parasites
రెండు జీవులు పరాన్నజీవులు
- B) One prepares food and the other absorbs minerals
ఒకటి ఆహారాన్ని తయారు చేస్తుంది మరియు మరొకటి ఖనిజాలను గ్రహిస్తుంది
- C) Both organisms compete for food
రెండు జీవులు ఆహారం కోసం పోటీపడతాయి
- D) Both are independent
రెండూ స్వతంత్రంగా ఉంటాయి
20. The upper chambers of heart are called
గుండె యొక్క పైగదులను ఏమని అంటారు []
- A) Atria
కర్ణికలు
- B) ventricles
జఠరికలు
- C) arteries
ధమనులు
- D) veins
నీరలు

Section B : Answer the following questions in your answer booklet.

సెక్షన్ - B : మీ సమాధానపు పుస్తకంలో ఈ కింది ప్రశ్నలకు సమాధానాలు రాయండి. $4 \times 2 = 8$

21. If you observe a yellow thread like structure on newly planted mango tree, what will you do and why?

కొత్తగా నాటిన మామిడి చెట్టుపై పసుపుదారం వంటి నిర్మాణాన్ని గమనించినట్లయితే మీరు ఏమిచేస్తారు? ఎందుకు?

22. Write the chemical reaction for Rusting of Iron.

ఇనుము తుప్పు పట్టడానికి సంబంధించిన రసాయన చర్యను వ్రాయండి.

23. Raju's mother bought a woollen sweater for him in winter. Why did she choose a woollen sweater instead of a cotton one? Explain with reason.

రాజు తల్లి శీతాకాలంలో అతనికి ఉన్ని స్వెటర్ కొనిచ్చింది. ఆమె కాటన్ స్వెటర్ కు బదులుగా ఉన్ని స్వెటర్ ఎందుకు ఎంచుకుంది? కారణంతో వివరించండి.

24. Turmeric stain on white shirt is turned to red when it is washed with soap. Why?

తెల్ల చొక్కా మీద ఉన్న పసుపు మరకను సబ్బుతో శుభ్రపరిచినప్పుడు ఎర్రగా మారుతుంది. ఎందుకు?

Section C : Answer the following questions in your answer booklet.

సెక్షన్ - C : మీ సమాధానపు పుస్తకంలో ఈ కింది ప్రశ్నలకు సమాధానాలు రాయండి. $5 \times 4 = 20$

25. Some animals chew partially digested food. What do we call that animals and what is the partially digested food called? Why they chew again?

కొన్ని జంతువులు పాక్షికంగా జీర్ణమైన ఆహారాన్ని నమలుతాయి. ఆ జంతువులను మనం ఏమని పిలుస్తాము మరియు పాక్షికంగా జీర్ణమైన ఆహారాన్ని ఏమని పిలుస్తారు? అవి ఆహారాన్ని మళ్ళీ ఎందుకు నమలుతాయి?

26. When Vinegar reacts with Baking soda, It liberates a gas A. When A is passed through Lime water it gives milky white coloured substance called B.

వెనిగర్ అనేది బేకింగ్ సోడాతో చర్య జరిపినప్పుడు, అది A అనే వాయువును విడుదల చేస్తుంది. A ని సున్నపుతేట గుండా పంపినప్పుడు అది B అనే పాలవంటి తెల్లటి పదార్థాన్ని ఇస్తుంది.

- a) Name the substances A and B.

A మరియు B పదార్థాల పేర్లు చెప్పండి.

- b) What type of change is involved in the above example? Support your answer.

పై ఉదాహరణలో ఏ రకమైన మార్పు జరిగింది? మీ సమాధానాన్ని సమర్థించండి.

27. How can you prove that carbon dioxide is present in exhaled air?

నిశ్వాస గాలిలో కార్బన్ డయాక్సైడ్ ఉందని మీరు ఎలా నిరూపించగలరు?

28. a) Write the names of the products in the following reaction.

కింది చర్యలో ఏర్పడే పదార్థాల పేర్లను వ్రాయండి.



b) Write any two differences between Acids and bases.

అమ్లాలు మరియు క్షారాల మధ్య ఏవైనా రెండు తేడాలను వ్రాయండి.

29. You may have heard that some people have decreased platelets in their blood. What are the different types of cells in blood. What will happen if there are no platelets in the blood?

కొంత మంది రక్తంలో రక్త ఫలకికలు తగ్గాయని మీరు వినే ఉంటారు. రక్తంలో వివిధ కణాల రకాలు ఏమిటి? రక్తంలో రక్తఫలకికలు లేకపోతే ఏమి జరుగుతుంది?

Section D : Answer the following question in your answer booklet. An internal choice is provided for each question.

సెక్షన్ - D : మీ సమాధానపు పుస్తకంలో ఈ కింది ప్రశ్నలకు సమాధానాలు రాయండి. ఈ ప్రశ్నలకు అంతర్గత ఎంపిక ఇవ్వబడినది. 4 x 8 = 32

30. A) Read the table and fill in the blanks with suitable answer

పట్టికను చదివి తగిన సమాధానాలతో ఖాళీలను పూరించండి

Type of teeth దంతాలరకం	Number of the teeth in upper jaw పై దవడలో దంతాల సంఖ్య	Function ఉపయోగాలు
Incisor కుంతకాలు	4	—
Canine రదనికలు	—	Tearing చీల్చుట
—	4	Chewing & grinding నమలడం మరియు వినరడం
Molar చర్వణకాలు	—	Chewing & grinding నమలడం మరియు వినరడం

(Or)

B) Answer the following.

కింది వాటికి సమాధానం ఇవ్వండి.

a) Acid that present in Ant sting is

చీమల కుట్టడంలో ఉండే ఆమ్లం

b) Acid that present in Tamarind is

చింతపండులో ఉండే ఆమ్లం

c) Base that present in Milk of magnesium is

మిల్క్ ఆఫ్ మెగ్నీషియాలో ఉండే క్షారము

d) Base that found in Lime water is

సున్నపునీటిలో ఉండే క్షారము

[Turn Over

- e) Acid that form in stomach is
కడుపులో ఏర్పడే ఆమ్లం
- f) Acid that present in Curd is
పెరుగులో ఉండే ఆమ్లం
- g) Formula of Lime water is
సున్నపు నీటి ఫార్ములా
- h) Colour that develops when phenolphthalein is added to Lemon juice is
నిమ్మరసంలో ఫినాఫ్తలీన్ కలిపినప్పుడు ఏర్పడే రంగు

31. A) Muskan saw a leaf with different colours. She wanted to test whether the starch is there or not ? How would you test whether starch is present or not? Write the activity in detail.

ముస్కాన్ వివిధ రంగులతో ఉన్న పత్రాలను చూసింది. ఆ పత్రాలలో పిండిపదార్థం ఉందోలేదో తెలుసుకోవాలనుకుంది. పిండిపదార్థం ఉందో లేదో తెలుసుకోవటానికి నీవు ఎలా సహాయపడతావు? ఒక కృత్యాన్ని వివరంగా వ్రాయండి.

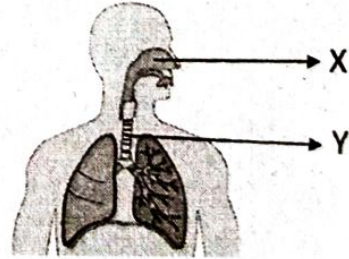
(Or)

B) How do you prove that transportation of water and minerals occurs through xylem in plants ?

మొక్కలలో నీరు మరియు ఖనిజాలు దారువు ద్వారా రవాణా అవుతాయని మీరు ఎలా నిరూపిస్తారు?

32. A) Observe the picture and answer the questions చిత్రాన్ని పరిశీలించి ప్రశ్నలకు సమాధానం చెప్పండి.

- i) Identify the X and Y in the picture
పటంలో X మరియు Y లను గుర్తించండి.
- ii) What is the function of diaphragm
డయాఫ్రమ్ యొక్క విధి ఏమిటి?



(Or)

B) Draw the neat labelled diagram of human excretory system.

మానవ విసర్జనవ్యవస్థ యొక్క పటం గీచి భాగాలు గుర్తించండి.

33. A) Write any two similarities and two differences between a clinical thermometer and a laboratory thermometer.

క్లినికల్ థర్మామీటర్ మరియు ప్రయోగశాల థర్మామీటర్ మధ్య ఏవైనా రెండు పోలికలు మరియు రెండు తేడాలను వ్రాయండి.

(Or)

B) Explain an activity to prepare Copper sulphate crystals by crystallisation method.

స్ఫటికీకరణ పద్ధతి ద్వారా కాపర్ సల్ఫేట్ స్ఫటికాలను తయారు చేయడానికి ఒక కృత్యాన్ని వివరించండి.