

**SELF ASSESSMENT TERM 2 MODEL PAPER - 2024 - 2025**

UDISE Code : _____	Class : 6
Child ID : _____	Subject : Science
Child Name : _____	No. of Questions : 28
	Total Marks : 80
	Duration : 3 Hours

**Section A: Multiple Choice Questions - Each question has 4 options out of which ONLY ONE option is correct.**

బహుళైచ్చిక ప్రశ్నలు - ప్రతి ప్రశ్నకి 4 ఎంపికలు ఉంటాయి మరియు ఆ ఎంపికలలో ఒక ఎంపిక మాత్రమే సరైన సమాధానమవుతుంది. 20 x 2 = 40

1. Which of these items is generally made from leather?

ఈ వస్తువులలో ఏది సాధారణంగా తోలుతో తయారు చేయబడుతుంది? [ ]

A) book

పుస్తకం

B) shoe

షూ

C) pipe

గొట్టం

D) phone

ఫోన్

2. After heavy flooding, the streets were filled with water. After a week, the water disappeared. Which process caused this?

భారీ వరదలతో వీధులు నీటితో నిండిపోయాయి. ఒక వారం తరువాత, నీరు అదృశ్యమైంది.

దీనికి కారణమైన ప్రక్రియ ఏది? [ ]

A) decantation

తేర్చడం

B) evaporation

బాష్పీభవనం

C) condensation

సాంద్రీకరణం

D) sedimentation

అవక్షేపణం

[ Turn Over

3. Which of the following correctly represents an example of a ball-and-socket joint?

కింది వాటిలో ఏది బంతి గిన్నెకీలుకు సరైన ఉదాహరణను సూచిస్తుంది? [ ]

A) elbow joint

మోచేయి కీలు

B) knee joint

మోకాలు కీలు

C) shoulder joint

భుజం కీలు

D) neck joint

మెడలోని కీలు

4. The given table shows the distance of Gopal's home from different landmarks. The unit of measurement is different for all landmarks.

ఇవ్వబడిన పట్టిక వివిధ ప్రదేశాల నుండి గోపాల్ యొక్క ఇంటి దూరాన్ని తెలుపుతుంది. అన్ని దూరాలకు కొలతల ప్రమాణాలు భిన్నంగా ఉన్నాయి.

Starting point తొలిస్థానం	Ending point అంత్యస్థానం	Length పొడవు
Home (H) ఇల్లు	School (S) బడి	HS - 15000 mm HS - 15000 మి.మీ.
Home (H) ఇల్లు	Bus stand (B) బస్ స్టాండు	HB = 500 cm. HB = 500 సెం.మీ.
Home (H) ఇల్లు	Grocery store (G) కీరాణా దుకాణం	HG = 30 m HG = 30 మీ.
Home (H) ఇల్లు	Park (P) పార్కు	HP = 0.1 km HP = 0.1 కి.మీ.

Pick the option that shows these lengths in the order from smallest to largest.

ఈ పొడవులు చిన్న నుండి పెద్ద వరకు ఉన్న సరైన క్రమాన్ని ఎంచుకోండి. [ ]

A) HS < HB < HG < HP

B) HP < HG < HB < HS

C) HS < HP < HB < HG

D) HG < HB < HP < HS

5. Choose the correct option that represents a balanced diet?

సమతుల ఆహారాన్ని సూచించే సరైన ఎంపికను ఎంచుకోండి?

[ ]

A) chips, apple, ice cream, soft drinks  
చిప్స్, ఆపిల్, ఐస్ క్రీం, శీతల పానీయాలు

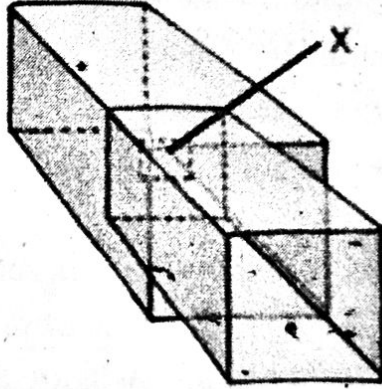
B) rice, spinach, chocolates, soda  
బియ్యం, బచ్చలికూర, చాక్లెట్లు, సోడా

C) dal, chapati, jaggery, banana  
పప్పు, చపాతి, బెల్లం, అరటిపండు

D) noodles, sweets, milk, egg  
నూడుల్స్, మిఠాయిలు, పాలు, గుడ్డు

6. Below is a diagram of a pinhole camera, where the smaller box is made to slide in and out of the larger box. Observe the letter 'X' marked on the smaller box.

పిన్ హోల్ కెమెరా పటము క్రింద ఇవ్వబడినది. అందులో చిన్న బాక్స్, పెద్ద బాక్స్ లో కదిలేటట్లు అమర్చబడింది. చిన్న బాక్స్ లో 'X' గుర్తించబడింది.



What does the 'X' in the pinhole camera indicate?

పిన్ హోల్ కెమెరాలో 'X' దేనిని సూచిస్తుంది?

[ ]

A) a transparent screen to capture an erect image  
నిటారు ప్రతిబింబం పడు పారదర్శక తెర

B) a translucent screen to capture an erect image  
నిటారు ప్రతిబింబం పడు పాక్షిక పారదర్శక తెర

C) a transparent screen to capture an inverted image  
తలక్రిందుల ప్రతిబింబం పడు పారదర్శక తెర

D) a translucent screen to capture an inverted image  
తలక్రిందుల ప్రతిబింబం పడు పాక్షిక పారదర్శక తెర

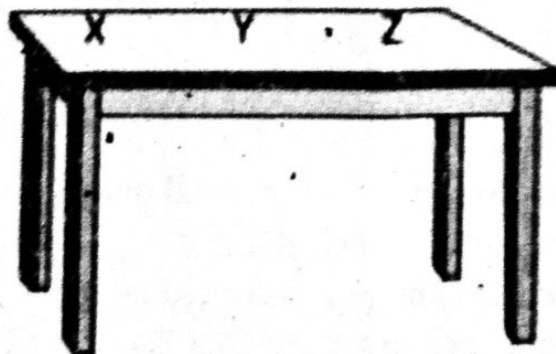
7. A student performed a test for the presence of nutrients in a potato. He placed a piece of potato in a test tube and added 2-3 drops of dilute iodine solution. He observed the appearance of a blue-black colour. What can be concluded from this observation?

ఒక విద్యార్థి బంగాళాదుంపలో పోషకాల ఉనికిని పరీక్షించాడు. అతను ఒక టెస్ట్ ట్యూబ్లో బంగాళాదుంప ముక్కను ఉంచి 2 - 3 చుక్కల సజల అయోడిన్ ద్రావణాన్ని కలిపాడు. అతను నీలం - నలుపు రంగు ఏర్పడటాన్ని గమనించాడు. ఈ పరిశీలన నుండి ఏమి నిర్ధారించవచ్చు? [ ]

- A) presence of fat  
కొవ్వు ఉనికి
- B) presence of protein  
మాంసకృత్తుల ఉనికి
- C) presence of vitamins  
విటమిన్ల ఉనికి
- D) presence of carbohydrates  
పిండిపదార్థాల ఉనికి

8. Shiva learnt that a solar eclipse occurs when the Moon blocks the Sun's light from reaching the Earth. He conducted an activity to demonstrate how the solar eclipse happens using a flashlight, a small tennis ball, a large basketball, and a table. There are three spots marked X, Y, and Z on the table, as shown in the diagram.

సూర్యుని కాంతి భూమిని చేరకుండా చంద్రుడు అడ్డుకున్నప్పుడు సూర్యగ్రహణం ఏర్పడుతుందని శివ తెలుసుకున్నాడు. ఫ్లాష్ లైట్, చిన్న టెన్నిస్ బాల్, పెద్ద బాస్కెట్ బాల్ మరియు టేబుల్ ఉపయోగించి సూర్యగ్రహణం ఎలా ఏర్పడుతో ప్రదర్శించడానికి అతను ఒక కృత్యం నిర్వహించాడు. వాటి అమరికను క్రింద చూపిన విధంగా టేబుల్ పై X, Y, Z లతో గుర్తించబడినవి.



How should Shiva position the flashlight, tennis ball, and basketball to accurately demonstrate a solar eclipse?

సూర్య గ్రహణం ఏర్పడుటకు చూపుటకు ఫ్లాష్ లైట్, టెన్నిస్బాల్ మరియు బాస్కెట్ బాల్ను శివ ఏ గుర్తుల వద్ద ఉంచాలి? [ ]

A) X: Flashlight, Y: Tennis ball, Z: Basketball

X: ఫ్లాష్లైట్, Y: టెన్నిస్బాల్, Z: బాస్కెట్బాల్

B) X : Flashlight, Y: Basketball, Z: Tennis ball

X: ఫ్లాష్ లైట్, Y: బాస్కెట్బాల్, Z: టెన్నిస్బాల్

C) X: Tennis ball, Y: Flashlight, Z: Basketball

X: టెన్నిస్బాల్, Y: ఫ్లాష్లైట్, Z: బాస్కెట్బాల్

D) X: Basketball, Y: Flashlight, Z: Tennis ball

X: బాస్కెట్బాల్, Y: ఫ్లాష్లైట్, Z: టెన్నిస్బాల్

9. **Assertion (A) :** Birds have hollow and light bones.

ప్రకటన (A) : పక్షులకు బోలు మరియు తేలికపాటి ఎముకలు ఉంటాయి.

**Reason (R) :** Hollow and light bones help reduce body weight, making flight easier.

**కారణం (R) :** బోలు మరియు తేలికపాటి ఎముకలు శరీర బరువును తగ్గించడంలో సహాయపడతాయి. ఎగరడాన్ని సులభతరం చేస్తాయి.

Select the correct option based on the given assertion and reason.

ఇచ్చిన ప్రకటన, కారణాల ఆధారంగా సరైన సమాధానాన్ని గుర్తించండి. [ ]

A) Both A and R are true, and R correctly explains A

A మరియు R రెండూ సరైనవి, మరియు R, A ను సరిగా వివరిస్తుంది

B) Both A and R are true, but R does not explain A

A మరియు R రెండు సరైనవి, కానీ R, A ను సరిగా వివరించదు

C) A is true, but R is false

A సరైనది, కానీ R సరైనది కాదు

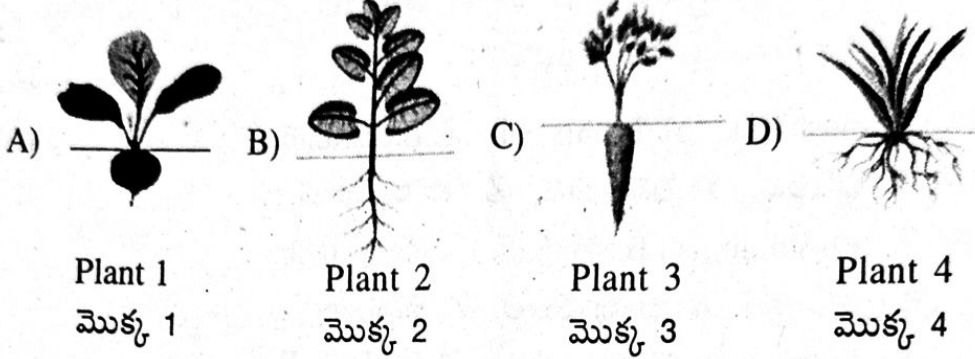
D) A is false, but R is true

A సరైనది కాదు, కానీ R సరైనది

[ Turn Over

10 Identify the plant that is the odd one out based on its type of roots.

వేరు రకం ఆధారంగా భిన్నంగా ఉన్న మొక్కను గుర్తించండి. [ ]



11. You are given three identical bars. Two of them are bar magnets, and one is an iron bar. Which of the following is the best way to identify the two bar magnets?

మీకు మూడు సారూప్య కడ్డీలు ఇవ్వబడ్డాయి. వాటిలో రెండు దండయస్కాంతాలు మరియు ఒకటి ఇనుప కడ్డీ. రెండు దండయస్కాంతాలను గుర్తించడానికి క్రింది వాటిలో ఏది ఉత్తమ మార్గం? [ ]

A) check whether they repel each other or not

అవి ఒకదానినొకటి వికర్షించుకుంటాయో లేదో గమనించడం

B) check whether they attract each other or not

అవి ఒకదానినొకటి ఆకర్షించుకుంటాయో లేదో గమనించడం

C) check whether they attract non-magnetic materials like wood or plastic

అవి చెక్క లేదా ప్లాస్టిక్ వంటి అనయస్కాంత పదార్థాలను ఆకర్షించునో లేదో గమనించడం.

D) check whether they align in the north-south direction when freely suspended

స్వేచ్ఛగా వేలాడదీసినప్పుడు అవి ఉత్తర - దక్షిణ దిశలను సూచించునో లేదో గమనించడం

12. A student wants to test if plants need sunlight to make food. He keeps a potted plant in sunlight for five days and then tests for the presence of starch in the leaves. How can he improve his experiment?

మొక్కలు ఆహారాన్ని తయారుచేసుకోడానికి 'సూర్యరశ్మి' అవసరమా అని ఒక విద్యార్థి పరీక్షించాలనుకుంటున్నాడు. అతను కుండీలో ఉంచిన ఒక మొక్కను సూర్యకాంతిలో ఐదు రోజులపాటు ఉంచి తరువాత ఆకులలో పిండి పదార్థాల ఉనికిని పరీక్షిస్తాడు. అతను తన ప్రయోగాన్ని ఎలా మెరుగుపరచగలడు? [ ]

A) He should water the plant daily to keep it healthy.

'మొక్క ఆరోగ్యంగా ఉండటానికి అతను రోజూ నీరు పోయ్యాలి.

B) He should test only the plant's young leaves for starch.

పిండి పదార్థాల కోసం అతను మొక్క లేత ఆకులను మాత్రమే పరీక్షించాలి.

C) He should use a similar plant kept in the dark for five days.

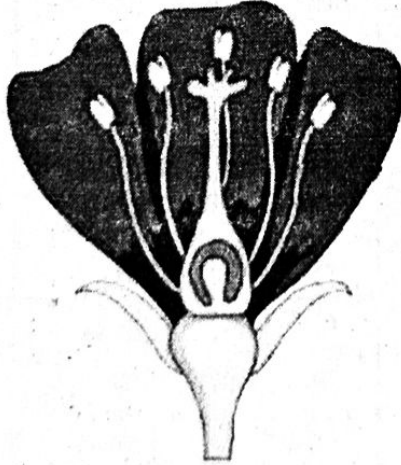
అతను ఐదు రోజులపాటు చీకటిలో ఉంచిన అటువంటి మరొక మొక్కను ఉపయోగించాలి.

D) He should choose a different plant with larger green leaves.

అతను ఆకుపచ్చని పెద్ద పత్రాలు గల వేరొక మొక్కను ఎన్నుకోవాలి.

13. The picture below shows different parts of a flower.

కింది చిత్రము పుష్పం యొక్క వివిధ భాగాలను సూచిస్తుంది.



How many filaments can be seen in the picture?

చిత్రంలో ఎన్ని కేసరదండాలు కనిపిస్తున్నాయి?

A) 0

B) 1

C) 3

D) 5

[ ]

[ Turn Over

14. Read the following statements carefully.

ఈ క్రింది వాక్యాలను జాగ్రత్తగా చదవండి.

P : An electric cell has two terminals.

P : ఒక విద్యుత్ ఘటమునకు రెండు ధృవాలు ఉంటాయి.

Q : An electric bulb has two terminals.

Q : ఒక విద్యుత్ బల్బుకు రెండు ధృవాలు ఉంటాయి.

Select the correct option based on the statements given above.

పైన ఇవ్వబడిన వాక్యాల ఆధారంగా సరైన ఎంపికను ఎన్నుకోండి. [ ]

A) P is true; Q is false

P సరైనది; Q సరైనది కాదు

B) P is false; Q is true

P సరైనది కాదు, Q సరైనది

C) Both P and Q are true.

P మరియు Q రెండూ సరైనవి

D) Both P and Q are false

P మరియు Q రెండూ సరైనవి కావు

15. The table below shows the responses of four students about the intensity of light in a bulb when different materials are used in an electric circuit.

విద్యుత్ వలయంలో విభిన్న పదార్థాలను ఉపయోగించినప్పుడు కాంతి తీవ్రత గురించి నలుగురు విద్యార్థుల ప్రతిస్పందనలను క్రింది పట్టిక సూచిస్తుంది. [ ]

Intensity of Light in the bulb కాంతి తీవ్రత	Padma పద్మ	Latha లత	Dinesh దినేష్	Prakash ప్రకాష్
Dim తక్కువ ప్రకాశవంతం	Glass గాజు	Lead సీసం	Steel ఉక్కు	Copper రాగి
Bright ప్రకాశవంతం,	Lead సీసం	Steel ఉక్కు	Copper రాగి	Glass గాజు
Very Bright ఎక్కువ ప్రకాశవంతం	Steel ఉక్కు	Copper రాగి	Glass గాజు	Lead సీసం
Bulb does not glow బల్బ్ వెలగదు	Copper రాగి	Glass గాజు	Lead సీసం	Steel ఉక్కు

Who is correct?

ఎవరి ప్రతిస్పందన సరైనది? [ ]

A) Padma

పద్మ

B) Latha

లత

C) Dinesh

దినేష్

D) Prakash

ప్రకాష్

[ Contd... 9th

16. Your new school laboratory requires furniture that is very heavy, highly durable and easy to clean. Which of the following materials is most suitable?

మీ పాఠశాల కొత్త ప్రయోగశాలకు చాలా బరువైన, అత్యంత మన్నికైన మరియు శుభ్రం చేయడానికి సులభమైన ఫర్నిచర్ అవసరం. ఈ క్రింది పదార్థాలలో ఏది అత్యంత అనువైనది? [ ]

A) wood

చెక్క

C) glass

గాజు

B) metal

లోహం

D) plastic

ప్లాస్టిక్

17. There are two statements given below, marked as Assertion and Reason.

క్రింద రెండు ప్రకటనలు ఇవ్వబడ్డాయి. అవి ధృవీకరణ మరియు కారణంగా గుర్తించబడ్డాయి.

**Assertion (A) :** The motion of planets around the Sun is an example of circular motion.

**ధృవీకరణ (A) :** సూర్యుని చుట్టూ గ్రహాల చలనం వృత్తాకార చలనానికి ఒక ఉదాహరణ.

**Reason (R) :** In circular motion, an object moves such that its distance from a fixed point remains the same.

**కారణం (R) :** వృత్తాకార చలనంలో, ఒక వస్తువు కదులుతుంది అంటే ఒక స్థిర బిందువు నుండి దాని దూరం సమానంగా ఉంటుంది.

Read the above statements and choose the correct option.

పైన ఉన్న ప్రకటనలను చదివి, సరైన ఎంపికను ఎంచుకోండి. [ ]

A) A is false but R is true.

A సరైనది కాదు కానీ R సరైనది.

B) A is true but R is false.

A సరైనది కానీ R సరైనది కాదు

C) Both A and R are true. R is the correct explanation of A.

A మరియు R రెండూ సరైనవి, R అనేది A యొక్క సరైన వివరణ.

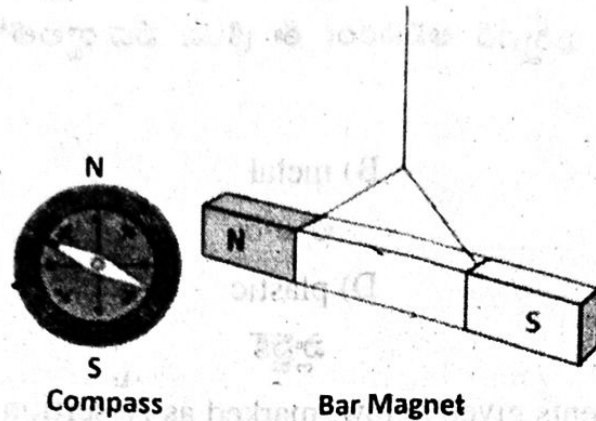
D) Both A and R are true. R is not the correct explanation of A.

A మరియు R రెండూ సరైనవి. R అనేది A యొక్క సరైన వివరణ కాదు.

[ Turn Over

18. Asha conducts an experiment in which a bar magnet is suspended. She moves a compass close to the magnet, as shown in the image.

ఆశా ఒక దండాయస్కాంతాన్ని వ్రేలాడదీసి ప్రయోగాన్ని నిర్వహిస్తుంది. పటంలో చూపిన విధంగా ఆమె ఒక దిక్సూచిని అయస్కాంతానికి దగ్గరగా తీసుకు వచ్చింది.



Which of the following statements can be concluded based on this activity?

ఈ కృత్యం ఆధారంగా కింది వాటిలో ఏ ప్రకటనను నిర్ధారించవచ్చు? [ ]

A) A magnet always repels a compass needle.

ఒక అయస్కాంతం ఎల్లప్పుడూ దిక్సూచి సూచికను వికర్షించును.

B) A magnet always attracts a compass needle.

ఒక అయస్కాంతం ఎల్లప్పుడూ దిక్సూచి సూచికను ఆకర్షించును.

C) Like poles of magnets always repel each other.

అయస్కాంత సజాతి ధృవాలు ఎల్లప్పుడూ ఒకదానినొకటి వికర్షించుకుంటాయి.

D) Unlike poles of magnets always repel each other.

అయస్కాంత విజాతి ధృవాలు ఎల్లప్పుడూ ఒకదానినొకటి వికర్షించుకుంటాయి.

19. What happens when a potted plant is kept near a window?

కుండీలో ఉన్న మొక్కను కిటికీకి దగ్గరగా ఉంచితే ఏమి జరుగుతుంది? [ ]

A) It grows upright without any change

అది ఎటువంటి మార్పు లేకుండా నిటారుగా పెరుగుతుంది

B) It bends towards the source of sunlight

అది సూర్యకాంతివైపు వంగుతుంది

C) It moves away from the window

అది కిటికీ నుండి దూరంగా జరుగుతుంది

D) It stops growing

అది పెరగటం ఆగిపోతుంది.

20. What is the main function of spines in desert plants like cacti?

కాక్టి వంటి ఎడారి మొక్కలలో స్పైన్ల ప్రధాన విధి ఏమిటి? [ ]

A) To perform photosynthesis

కిరణజన్య సంయోగక్రియను నిర్వహించుట

B) To store water for the plant

మొక్క కొరకు నీటిని నిలవ చేయుట

C) To reduce water loss by transpiration

భాష్పోత్సేకం ద్వారా జరిగే నీటి నష్టాన్ని తగ్గించడం

D) To absorb moisture from the air

గాలి నుంచి తేమను శోషించుకొనుట

**Section B : Answer all the following questions in your answer sheet.**

**సెక్షన్ B : క్రింది ప్రశ్నలకు సమాధానాలను మీ జవాబు పత్రంలో రాయండి. 6 x 4 = 24**

21. Given below is a list of different materials:

(switch, filament, electric bulb, electric cell, jute string)

వివిధ పదార్థాల జాబితా క్రింద ఇవ్వబడింది.

(స్విచ్, ఫిలమెంట్, విద్యుత్ బల్బ్, విద్యుత్ ఘటం, జనపనార తీగ)

Answer the following questions using the materials specified above.

పైన పేర్కొన్న పదార్థాలను ఉపయోగించి క్రింది ప్రశ్నలకు సమాధానాలు రాయండి.

Example: I am a thin wire inside a bulb. Who am I? Answer: Filament

ఉదా : నేను బల్బు లోపలి సన్నని తీగను. నేను ఎవరు ? జవాబు : ఫిలమెంట్

A) I produce electricity from the chemicals stored inside me. Who am I?

నాలో నిల్వ ఉన్న రసాయనాల నుండి నేను విద్యుత్తును ఉత్పత్తి చేస్తాను. నేను ఎవరు ?

B) I glow when electric current passes through me. Who am I?

నా గుండా విద్యుత్ ప్రవహించినప్పుడు నేను వెలుగునిస్తాను. నేను ఎవరు ?

C) I can either break or complete an electric circuit. Who am I?

నేను విద్యుత్ వలయాన్ని తెరవగలను లేదా పూర్తి చేయగలను. నేను ఎవరు ?

D) I do not allow electric current to pass through me. Who am I?

నా గుండా విద్యుత్ ప్రవాహాన్ని నేను అనుమతించను. నేను ఎవరు ?

[ Turn Over

22. Vamsi has two sheets made of different materials. He observes a burning candle through each sheet and records his findings:

వంశి దగ్గర వేర్వేరు పదార్థాలతో తయారుచేయబడిన రెండు షీట్లు ఉన్నాయి. అతను ప్రతి షీట్ ద్వారా ఒక మండుతున్న కొవ్వొత్తిని గమనించి, తాను పరిశీలించిన విషయాలను నమోదు చేస్తాడు:

Sheet 1: The candle is clearly visible.

షీట్ 1 : కొవ్వొత్తి స్పష్టంగా కనిపిస్తుంది.

Sheet 2: The candle appears blurred.

షీట్ 2 : కొవ్వొత్తి అస్పష్టంగా కనిపిస్తుంది.

Based on these observations, determine whether Sheet 1 and Sheet 2 are transparent, translucent, or opaque. Additionally, suggest the possible materials from which each sheet could be made.

ఈ పరిశీలనల ఆధారంగా, షీట్ 1 మరియు షీట్ 2లు పారదర్శక, పాక్షిక పారదర్శక లేదా అపారదర్శకంగా ఉన్నాయో లేదో నిర్ణయించండి. అలాగే, ప్రతి షీట్ ఏ పదార్థంతో తయారయ్యి ఉండవచ్చో తెలపండి.

23. Classify the following into living and nonliving things.

కింది వానిని సజీవులు మరియు నిర్జీవులుగా విభజించండి.

Plough, Mushroom, Sewing machine, Radio, Boat, Water hyacinth, Earthworm

నాగలి, పుట్టగొడుగులు, కుట్టుయంత్రం, రేడియో, పడవ, బుడగ తామర, వానపాము.

24. Identify where you observe the following in your body. Mention one specific part for each item listed.

మీ శరీరంలో కింది వాటిని ఎక్కడ గమనిస్తారో గుర్తించండి. ఇచ్చిన ప్రతి అంశానికి ఒక నిర్దిష్ట భాగాన్ని పేర్కొనండి.

i) Fixed joint

కదలని కీలు

ii) Hing joint

మడతబందు కీలు

iii) Cartilage

మృదులాస్థి

iv) Pivotal joint

బొంగరపు కీలు

25. List four activities that are possible due to the presence of air.  
గాలి ఉనికి కారణంగా సాధ్యమయ్యే ఏవైనా నాలుగు కార్యకలాపాలు రాయండి.
26. Siva is walking on a road on a rainy day. He notices a beautiful rainbow pattern on the wet road under a parked scooter. Siva wants to find the reasons for the appearance of the coloured pattern. Help him by answering the following questions.

ఒక వర్షపు రోజున శివ రోడ్డుపై నడుస్తున్నాడు. అతను తడి రోడ్డుపై పార్క్ చేసిన స్కూటర్ కింద ఒక అందమైన ఇంద్రధనుస్సు నమూనాను గమనించాడు. శివ ఆ రంగుల నమూనా కనిపించడానికి గల కారణాలను కనుక్కోవాలనుకున్నాడు. దిగువ ప్రశ్నలకు సమాధానాలు ఇవ్వడం ద్వారా అతడికి సహాయం చేయండి.

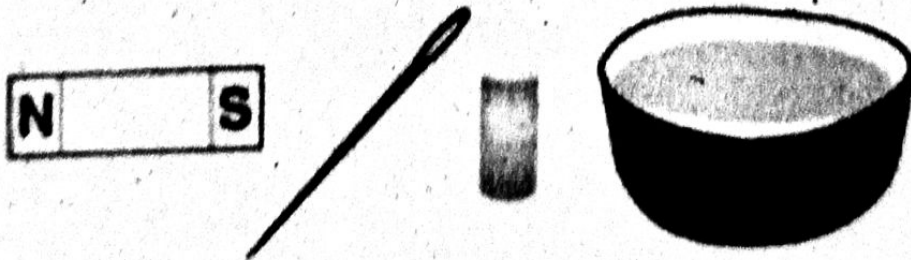
- a) What materials are involved in the formation of the rainbow pattern?  
ఈ ఇంద్రధనుస్సు నమూనా ఏర్పాటులో ఏ పదార్థాలు పాల్గొన్నాయి?
- b) How are those materials arranged on the road to create the colourful pattern?  
ఈ రంగురంగుల నమూనా ఏర్పాటుకు ఆ పదార్థాలు రోడ్డుపై ఎలా అమర్చబడి ఉంటాయి?

**Section C : Answer all the questions in your answer sheet. Each question has an internal choice.**

సెక్షన్ C : క్రింది అన్ని ప్రశ్నలకు సమాధానాలను మీ జవాబు పత్రంలో రాయండి. ప్రతి ప్రశ్నకు అంతర్గత ఎంపిక కలదు.  $2 \times 8 = 16$

27. A) Describe how to make a magnetic compass using the following materials.

కింది పదార్థాలను ఉపయోగించి ఒక అయస్కాంత దిక్సూచిని ఎలా తయారు చేస్తారో వివరించండి.

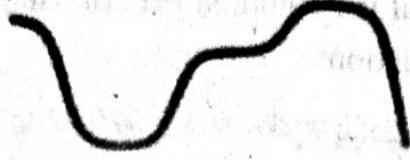


(Or) (లేదా)

[ Turn Over

27. B) Consider the curved line shown below.

క్రింది వక్రరేఖను పరిగణించండి.



Answer the following questions.

క్రింది ప్రశ్నలకు సమాధానాలను వ్రాయండి.

A) Why is it difficult to measure the length of the curved line using a meter scale?

మీటర్ స్కేల్ ఉపయోగించి వక్రరేఖ పొడవును కొలవడం ఎందుకు కష్టం ?

B) What additional material is needed to measure it accurately?

దాని ఖచ్చితమైన కొలత కొరకు అదనంగా అవసరమగు వస్తువులేవి ?

C) Write the steps to measure the length of the curved line accurately.

వక్రరేఖ పొడవును ఖచ్చితంగా కొలవడంలోని సోపానాలను రాయండి.

D) In what units is the length of the curved line expressed?

ఈ వక్రరేఖ పొడవు ఏ ప్రమాణాలలో వ్యక్తపరుస్తారు ?

28. A) The following table shows some diseases/disorders caused by deficiency of vitamins, minerals and their symptoms. However, there are some blanks within the table marked with letters.

కింది పట్టిక విటమిన్లు, ఖనిజాల లోపం వల్ల కలిగే కొన్ని వ్యాధులు / రుగ్మతలను మరియు వాటి లక్షణాలను చూపుతుంది. అయితే, పట్టికలో కొన్ని ఖాళీలను అక్షరాలతో సూచించడమైనది.

Vitamin/ Mineral విటమిన్లు / ఖనిజాలు	Deficiencydisease/ disorder లోపం వల్ల కలిగే వ్యాధులు / రుగ్మతలు	Symptoms లక్షణాలు
P	Loss of vision దృష్టిలోపం	Poor vision, loss of vision in darkness (night), sometimes complete loss of vision చూపు మందగించడం, చీకటిలో (రాత్రిపూట) కనిపించకపోవడం, కొన్నిసార్లు చూపు పూర్తిగా కోల్పోవడం.
Vitamin B1 విటమిన్ B1	Q	Weak muscles and very little energy to work బలహీనమైన కండరాలు మరియు పనిచేయడానికి శక్తి సరిపోవకపోవడం
Vitamin C విటమిన్ C	Scurvy స్కర్వి	R
Vitamin D విటమిన్ D	S	Bones become soft and bent ఎముకలు మృదువుగా అవ్వడం, వంగిపోవడం
T	Bone and tooth decay ఎముక మరియు దంతక్షయం	Weak bones, tooth decay బలహీనమైన ఎముకలు, దంతక్షయం
U	V	Glands in the neck appear swollen, mental disability in children మెడలోని గ్రంథులు వాచి ఉన్నట్లు కనిపించటం, పిల్లల్లో మానసిక వైకల్యం
Iron ఇనుము	W	Weakness నీరసం

Write the information that should replace the letters indicated in blanks, in your answer sheet.

ఖాళీలను సూచించిన అక్షరాల స్థానంలో ఉండవలసిన సమాచారాన్ని మీ జవాబుపత్రంలో రాయండి.

(Or) (లేదా)

[ Turn Over

B) Draw the diagram of a plant and label the following parts.

ఒక మొక్క పటాన్ని గీచి, కింది భాగాలను గుర్తించండి.

- i) Part that prepares the food  
అహారాన్ని తయారుచేసే భాగం
- ii) Part that absorbs the water.  
నీటిని పీల్చుకునే భాగం
- iii) Part that transports the water  
నీటిని రవాణా చేసే భాగం
- iv) Part that involves directly in reproduction  
ప్రత్యుత్పత్తిలో స్వయంగా పాల్గొనే భాగం

\* \* \*