

# **BIOLOGY TM**

## **READINESS**

### **FOR 10<sup>TH</sup> CLASS**

**AP BIOLOGICAL SCIENCE TEACHERS FORUM  
SRIKAKULAM**



# APBSTF - SRIKAKULAM

## READINESS FOR 10<sup>TH</sup> BIOLOGY



Prepared By

**S.Umamaheswari** SABS, ZPHS, Ippili, Srikakulam

**P.Govinda Rao** SABS, ZPHS, Budumuru, Srikakulam

**B.Umaheswari**, SABS, ZPHS, Regidi, R.Amadalavasa, Vizianagaram

**M.Lakshmi** SABS, Devaravalasa, Srikakulam

**P.Padmaja** SABS, ZPHS, Haridasapuram, Srikakulam

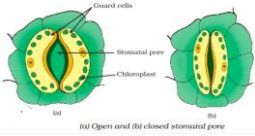
**M.Rajyasundari**, SABS, ZPHS, Tholapi, Srikakulam

Technical Support

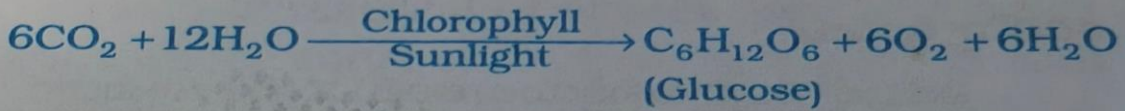
**Murali Dolai**, SABS, ZPHS Krishnapuram

## జీవక్రియలు

- **జీవ క్రియ:-**నిర్మాణాత్మక మరియు విచ్ఛిన్న క్రియలను జీవ క్రియలు అంటారు.
  - లేదా
- జీవుల్లో జరిగే నిర్వహణ పనులను కలిపి చేసే ప్రక్రియలు జీవక్రియలు.
  - పోషణ
- **పోషణ:-**శక్తిగా మారే వనరులను జీవుల శరీరం బయట నుండి శరీరంలోకి సేకరించే ప్రక్రియ.
- **పోషకాలు:-**సజీవుల్లో శక్తినిచ్చే పదార్థాలు.
- **ఎంజైములు:-**ఇది జీవ ఉత్ప्रेరకాలు. ఇవి మాంస కృత్తులతో తయారవుతాయి.
- **స్వయం పోషణ:-** తమ ఆహారాన్ని తమంతట తాముగా అకర్పన పదార్థాలను ఉపయోగించి తయారు చేసుకోవడం eg :- మొక్కలు, కిరణ జన్య సంయోగ క్రియ జరిపే బ్యాక్టీరియా.
- **పర పోషణ:-** ఆహారం కోసం ఇతర జీవులపై ఆధారపడటం. eg:-జంతువులు
- **కిరణ జన్య సంయోగ క్రియ:-**స్వయం పోషకాలు బయట నుండి పదార్థాలను తీసుకొని వాటిని నిలువ ఉండే శక్తి రూపంలో మార్చుకుంటాయి. ఈ పదార్థాలు కార్బోహైడ్రేట్, నీరు రూపంలో తీసుకోబడి పత్ర హరితము , సూర్యరశ్మి సమక్షంలో పిండి పదార్థాలుగా మార్చుకుంటాయి.
- **పత్రహరితం:-** పత్రాలలోనూ, లేతకాండాలలోనూ ఉండే కిరణ జన్య సంయోగక్రియ జరిపే వర్ణదం.
- **హరిత రేణువు:-** కిరణ జన్య సంయోగ క్రియ జరిపే స్థావరం.
- **పత్ర రంధ్రాలు:-** వాయు మార్పిడికి , భాష్పోత్సాక ప్రక్రియలకు సహాయపడే అతి చిన్న రంధ్రాలు. ఇవి పత్రంలో ఉంటాయి.

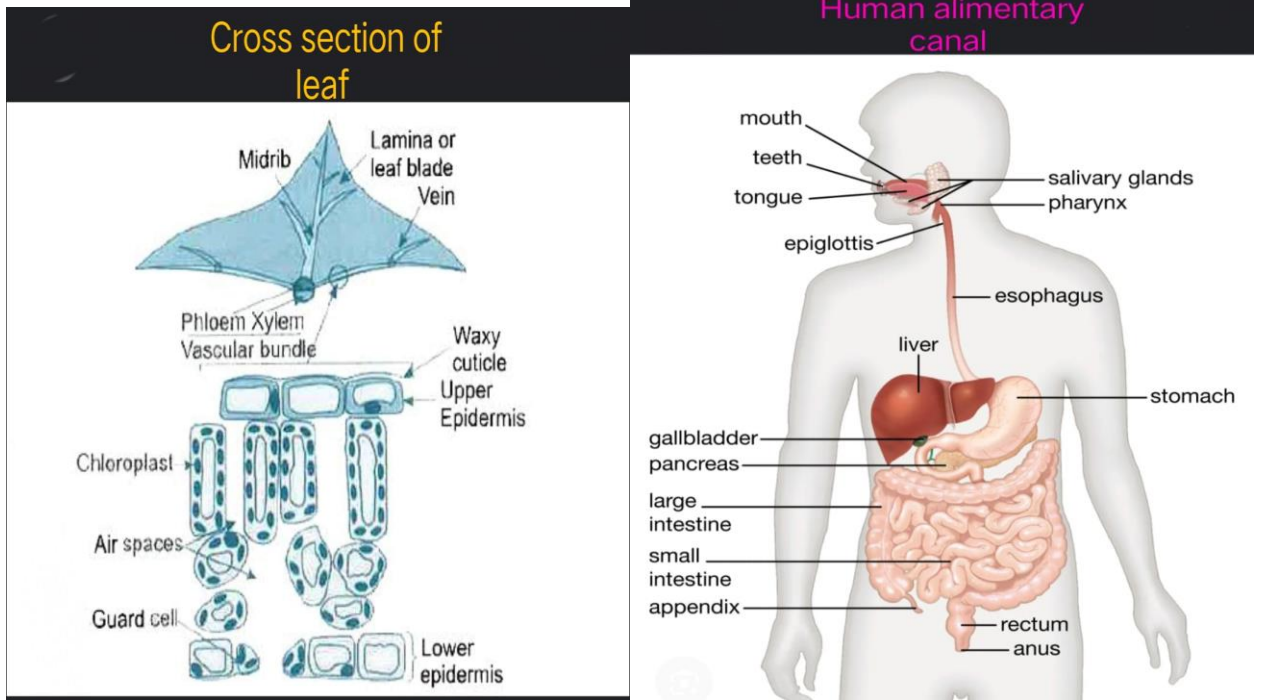


కిరణ జన్య సంయోగ క్రియ సమీకరణం: -



- **పూతికాహార పోషణ:-**కొన్ని జీవులు శరీరం బయట ఎంజైములు విడుదల చేసి ఆహారాన్ని జీర్ణం చేసుకొని శోషించుకుంటాయి. eg:-శిలీంధ్రాలు.
- **ఆహారం కోసం ఇతర జీవులపై ఆధారపడే మొక్క:-** కుస్కుట.
- **జీర్ణ క్రియ:-** సంక్లిష్ట పదార్థాలు ఎంజైముల సహాయముతో సరళపదార్థాలుగా మారే ప్రక్రియ.
- **మానవుని జీర్ణ వ్యవస్థ:-** ఇది పొడవైన గొట్టం వంటి నిర్మాణము. నోటితో ప్రారంభమై పాయువు తో అంతమవుతుంది.
- **జీర్ణ గ్రంధులు:-**నాళయుత గ్రంధులు, ఎంజైములు విడుదల చేసి ఆహారాన్ని జీర్ణం చేస్తాయి.

- **నోరు:-** జీర్ణ వ్యవస్థలో మొదటి భాగం. ఆహారాన్ని శరీరంలోకి తీసుకునేందుకు సహాయపడుతుంది. జీర్ణక్రియ మొదలయ్యే భాగం.
- **ఆహార నాళం:-** గొట్టం వంటి నిర్మాణం. పెరిస్టాల్టిక్ చలనాలు ద్వారా ఆహారాన్ని నోటి నుండి జీర్ణాశయానికి పంపిస్తుంది.
- **జీర్ణాశయం:-** 1-ఆకారంలో ఉండే సంచి వంటి భాగం. ఇది ఆహారాన్ని తాత్కాలికంగా నిల్వ చేసుకుంటుంది.
- వాక్రికంగా ఆహారం జీర్ణం అయ్యే భాగం. ఇందులో బలమైన ఆమ్లం హైడ్రోక్లోరిక్ ఆమ్లం విడుదలవుతుంది.
- ఇది ఆహారంతో వచ్చి చేరిన సూక్ష్మజీవులను చంపుతుంది.
- **చిన్నప్రేగు:-** జీర్ణ నాళంలో ముఖ్యమైన నాళయుత భాగం ఇక్కడ ఆహారం జీర్ణమవడం శోషించుకోవడం జరుగుతుంది.
- **కాలేయం:-** మానవ శరీరంలో అతి పెద్ద గ్రంథి. ఇది పైత్య రసాన్ని స్రవిస్తుంది. కొవ్వల ఎమల్సిఫికేషన్ తోడ్పడును. పైత్యరసంలో ఎంజైములు ఉండవు.



## శ్వాసక్రియ

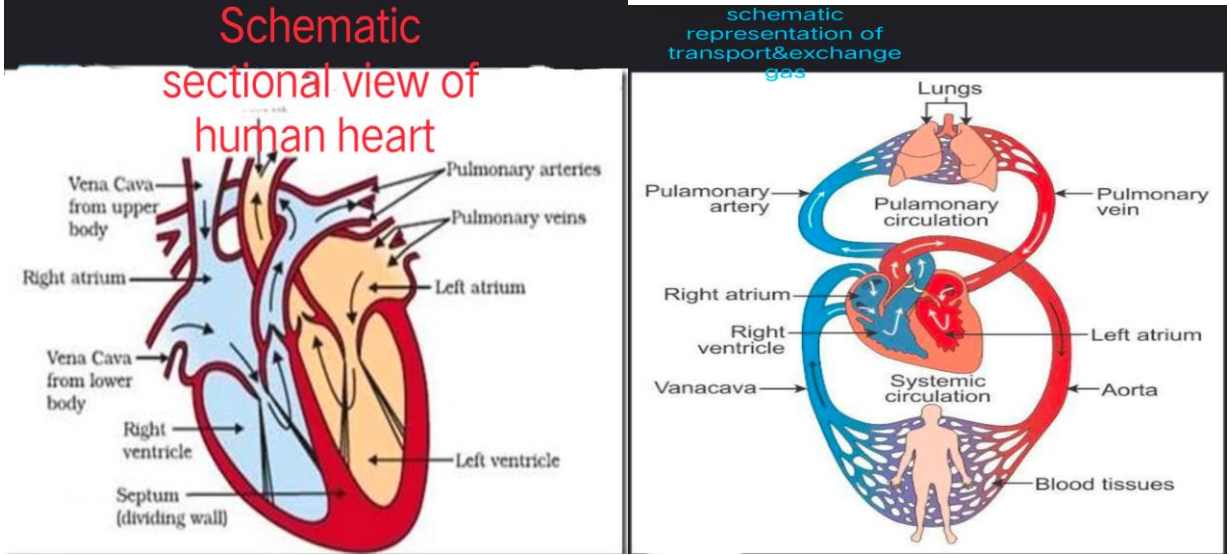
**శ్వాసక్రియ :-** ఆహారాన్ని విచ్ఛిన్నం చేసి శక్తిని పొందే ప్రక్రియ.

- **వాయు సహిత శ్వాసక్రియ:-** ఆక్సిజన్ ఉపయోగించి ఆహారాన్ని విచ్ఛిన్నం చేసి అధిక శక్తిని, కార్బన్-డై-ఆక్సైడ్, నీటి ఆవిరిని పొందే ప్రక్రియ.

- **అవాయు శ్వాసక్రియ :-** ఆక్సిజన్ లేకుండా ఆహారం విచ్ఛిన్నమై తక్కువ మొత్తంలో శక్తి, ఇథనాల్ / లాక్టిక్ ఆమ్లం, కార్బన్ డయాక్సైడ్ విడుదలయ్యే ప్రక్రియ.
- **ATP:-**ఎడినోసిన్ ట్రై ఫాస్ఫేట్.
- **ADP:-**ఎడినోసిన్ డై ఫాస్ఫేట్.
- కణ కరెన్సి/ ఎనర్జీ కరెన్సి:-ATP
- **గ్లైకాలిసిస్:-** ఆరు కార్బన పరమాణువులు గల గ్లూకోస్ అణువు మూడు కార్బన్ పరమాణువులు గల రెండు పైరువేట్లుగా విచ్ఛిన్నమయ్యే ప్రక్రియ.
- గ్లైకో = గ్లూకోజ్, లైసిస్ = విచ్ఛిన్నం.
- ఈ ప్రక్రియ కణద్రవ్యం లో జరుగుతుంది.
- **కిణ్వణం:-** ఈస్ట్ కణాలు పైరువేట్ ను ఆక్సిజన్ రహిత పరిస్థితుల్లో ఇథనాల్ గా మారే ప్రక్రియ.
- **కండరాల నొప్పి/పశ్చేయడం:-**కండరాలకు ఆక్సిజన్ కొరతవచ్చినప్పుడు పైరువేట్ లాక్టిక్ ఆమ్లం గా మారుతుంది. కండరాలు పశ్చేయడానికి / నొప్పికి కారణం అవుతుంది.
- **విభజక పటలం:-**కండరయుతమైన నిర్మాణం. ఛాతి కుహరానికి, ఉదర కుహరానికి మధ్యలో ఉంటుంది .శ్వాసక్రియలో ప్రముఖ పాత్ర వహిస్తుంది.

- **రవాణా:-**ప్రజలు వస్తువులు లేదా జంతువులను ఒక ప్రదేశం నుండి మరొక ప్రదేశానికి తరలించడం
- **రక్తం:-**మానవుడు మరియు ఇతర సకశేరుకాలలో ఉండే ఒక ద్రవం. ఇది కణాలకు పోషకాలు మరియు ఆక్సిజన్
- **పంట అవసరమైన పదార్థాలను** పంపిణీ చేస్తుంది.
- **సంయోజక కణజాలం:-**శరీరంలోని వివిధ కణజాలాలను మరియు అవయవాలను కలుపుతూ ఉండే కణజాలం.
- **గుండె:-**సకశేరుకాల్లో సంకోచ, సడలికలు జరుపుతూ శరీర భాగాలన్నింటికీ రక్తాన్ని పంపు చేసే కండరయుతమైన అవయవం.
- **మహాధమని (బృహత్తమని):-**శరీరంలో అతి పెద్ద ధమని ఇది హృదయం నుండి రక్తప్రసరణను శరీరానికి సరఫరా చేస్తుంది.
- **కర్ణిక:-**ఇది హృదయంలోని పై వైపు ఉండే గది. ఇది శరీర భాగాలన్నింటి నుండి రక్తాన్ని గ్రహిస్తుంది.
- **జఠరక:-**ఇది హృదయంలోని క్రింది వైపు ఉండే గది. ఇది కర్ణికల నుండి రక్తాన్ని సేకరించి ధమనుల్లోకి పంపు చేస్తుంది.
- **ప్లాస్మా:-**రక్తంలోని ద్రవమాతృక రక్త కణాలన్నీ ప్లాస్మాలో మిళితమై ఉంటాయి.
- **ఆక్సికరణము:-**మానవ శరీరంలోని వివిధ జీవ వ్యవస్థల్లో ఆక్సిజన్ ను కలుపుకునే ఒక చర్య.
- **విభజకం:-**శరీరంలోని వివిధ కణజాలాల మధ్య లేదా కుహరాల మధ్య వేరు చేస్తూ ఉండే గోడ లేదా త్వచం వంటి నిర్మాణం.
- **ఉభయ జీవులు:-**ఇది నేల మరియు నీటి ( రెండింటి) ఆవాసాలలో నివసించే జీవరాసులు.
- **సరీసృపాలు:-**శీతల రక్తాన్ని కలిగి,పొలుసులతో కప్పబడిన చర్మం కలిగిన సకశేరుక జంతువుల సమూహం.

- **మొప్పలు:-**చేపల్లో శ్వాసవయవాలు.
- **సకశేరుకాలు:-**వెన్నెముకతో కూడిన అస్థిపంజరం కలిగిన జీవుల సమూహం.
- **పీడనం:-**ఒక నిర్దిష్ట వైశాల్యం పైన లంబంగా పనిచేసే ఒత్తిడి.
- **సిస్టోల్:-**హృదయ కండర సంకోచం.
- **డయాస్టోల్:-**హృదయ కండరాల సడలిక స్థితి.
- **హైపర్ టెన్షన్:-**మానవుని సాధారణ రక్త పీడనం కంటే అధికమవడం.
- **స్పిగ్మోమానోమీటర్:-**మానవుని సాధారణ రక్త పీడనాన్ని కొలిచే సాధనం.
- **శోషరసం:-**మన శరీరంలో రవాణాలో పాల్గొనే రక్తాన్ని పోలినుటువంటి మరొక రకమైన ద్రవరూప భాగం.
- **వ్యాపనం:-**రెండు విభిన్న గాఢతలు గల పదార్థాలను ఒకదానితో మరొకటి కలిపినప్పుడు అధిక గాఢత నుండి అణువులు లేదా అయాన్లు అల్ప గాఢతవైపుకు ప్రయాణించడం.
- **రక్త కేశ నాళికలు:-**అతి సూక్ష్మమైన రక్తనాళికలే రక్త కేశనాళికలు.

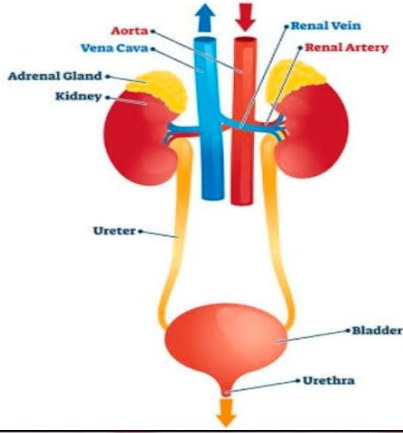


### విసర్జణ

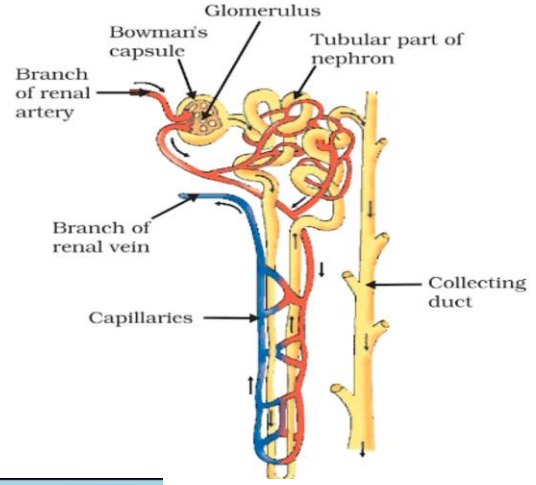
- **విసర్జణ:-**రక్తంలోని వివిధ జీవక్రియలు ఫలితంగా ఏర్పడిన వ్యర్థపదార్థాలను బయటటికి తొలగించే ప్రక్రియ.
- **మూత్రపిండం:-**రక్తంలో అధికమైన నీటిని, వ్యర్థపదార్థాలను వడపోసే సాధనం.
- **మూత్రాశయం:-**విసర్జక వ్యవస్థలో మూత్రాన్ని తాత్కాలికంగా నిల్వచేసే కండరయుతమైన సంచి వంటి నిర్మాణం.
- **ఉదరం:-**ఇది మొండెంలోని క్రింది భాగం. ఇది ఛాతి భాగానికి, కటిభాగానికి మధ్యలో ఉంటుంది.
- **మూత్రం:-**మూత్రపిండాల ద్వారా రక్తం నుండి వడపోతపోయబడినప్పుడు ఏర్పడే ద్రవ వ్యర్థ పదార్థం.

- **వడపోత:-**మిశ్రమం నుండి ఘన మరియు ద్రవపదార్థమును వడపోత మాధ్యమాన్ని ఉపయోగించి వేరు చేయడం.ఇది భౌతిక విభజన ప్రక్రియ.
- **డయాలసిస్:-**పనిచేయని మూత్రపిండాలు పనిని భర్తీ చేయగల,ప్రాణాలను రక్షించే చికిత్స.
  - లేదా
- రక్తం నుండి కృత్రిమంగా మలినాలను వేరు చేసే ప్రక్రియ.
- **భౌమన్ గుళిక:-**ఇది మూత్ర కేశనాళికలోని రెండు పొరలతో నిర్మితమైన గిన్నె వంటి నిర్మాణము.
- **మూత్ర కేశనాలిక లేదా నెఫ్రాన్:-**ఇది మూత్రపిండం యొక్క నిర్మాణాత్మక, క్రియాత్మక ప్రమాణం.

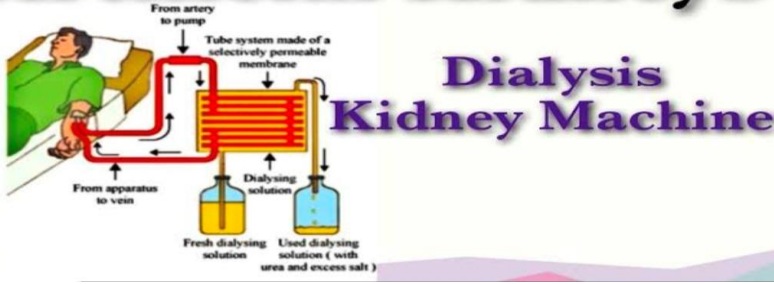
## Excretory System



## STRUCTURE OF A NEPHRON



## Artificial Kidneys



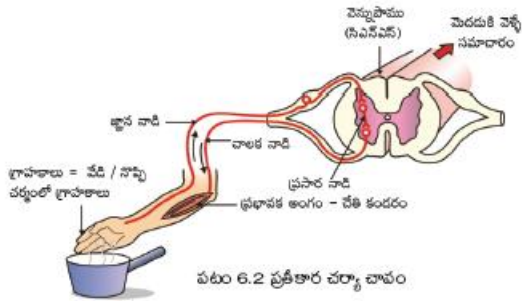
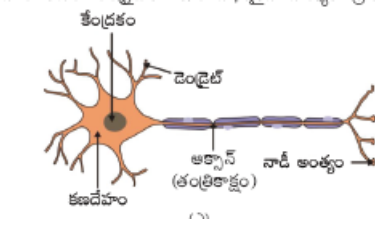
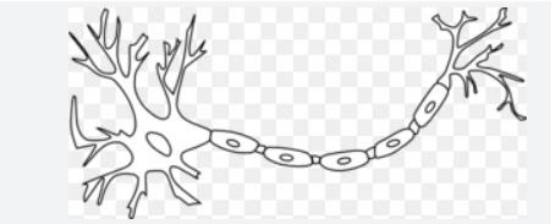
## నియంత్రణ - సమన్వయం

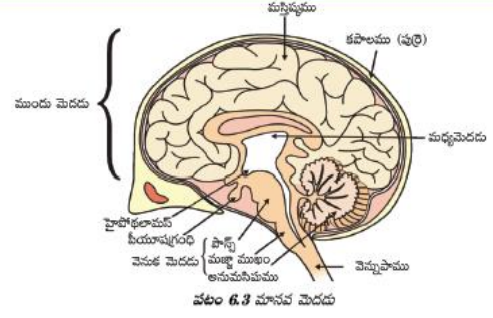
- ఉద్దీపన: ఒక చర్య పై బాహ్యం గ ప్రభావితం చేసేది
- ప్రతిస్పందన: జీవి బాహ్య ఉద్దీపనలకు చూపించే చర్య
  - ఉదాహరణ: మీరు అనుకోకుండా వేడి వస్తువును తాకినట్లయితే, మీరు వెంటనే మీ చేతిని వెనక్కి తీసుకుంటారు. ఆ వస్తువు యొక్క వేడి ఉద్దీపన అవుతుంది మరియు మీ చేతిని వెంటనే వెనక్కి తీసుకోవడం ఉద్దీపనకు ప్రతిస్పందన అవుతుంది .

- న్యూరాన్(నాడీకణం ): ఇది ఒక కణం , మెదడు మరియు నాడీ వ్యవస్థ యొక్క ప్రాథమిక ప్రమాణం .
- కణ దేహం : ఇది న్యూరాన్లో ఒక భాగం. దీనిలో జన్యు సమాచారం ఉన్న కేంద్రకం ఉంటుంది. ఇది న్యూరాన్ నిర్మాణాత్మక ,క్రియాత్మక కార్యకలాపాలను నిర్వహించడానికి కావలసిన శక్తిని అందిస్తుంది.
- డెండ్రైట్లు: ఇది న్యూరాన్లో ఒక భాగం, ఇది ఇతర న్యూరాన్ల నుండి సమాచారాన్ని స్వీకరించి కణ దేహానికి ప్రసారం చేస్తుంది .
- ఆక్సాన్: ఇది న్యూరాన్లో ఒక భాగం, పొడవైన శాఖారహిత నిర్మాణం, ఇది కణ దేహం నుండి విద్యుత్ ప్రేరణలను మరొక న్యూరాన్కు తీసుకువెళుతుంది.
- సినాప్స్: రెండు న్యూరాన్ల మధ్య అంతరాన్ని సినాప్స్ అంటారు, ఇది వాటి మధ్య సంకేతాలను పంపడానికి వీలు కల్పిస్తుంది.
- ప్రతిచర్య: ఆకస్మికం గా జరిగే చర్య. ఉదాహరణ: వేడి తగిలిన వెంటనే చేతిని వెనక్కి తీసుకోవడం .
- గ్రాహకాలు: నాడీ కణాల ప్రత్యేకమైన అంత్యాలు , అవి సాధారణంగా మన జ్ఞానేంద్రియాల లో ఉంటాయి, అంటే లోపలి చెవి, ముక్కు, నాలుక మొదలైన వాటిలో.
- కేంద్ర నాడీ వ్యవస్థ: మెదడు మరియు వెన్నుపాము కేంద్ర నాడీ వ్యవస్థ. అవి శరీరంలోని అన్ని భాగాల నుండి సమాచారాన్ని స్వీకరించి అనుసంధానం చేస్తాయి.
- పరిధీయ నాడీ వ్యవస్థ: మెదడు నుండి ఉద్భవించే కపాల నాడులు మరియు వెన్నుపాము నుండి ఉద్భవించే వెన్నుపాము నాడులతో కూడి ఉంటుంది.
- మెడుల్లా ఆబ్లాంగటా: ఇది వెనుక మెదడు లో ఒక భాగం, రక్తపోటు, లాలాజలం మరియు వాంతులను నియంత్రిస్తుంది.
- మజ్జాముఖం : ఇది వెనుక మెదడులో ఒక భాగం, ఇది స్వచ్ఛంద చర్యలకు మరియు శరీర సమతా స్థితి ని కాపాడుకోవడానికి బాధ్యత వహిస్తుంది.
- సెండ్రెల్స్: సెండ్రెల్స్ అనేది ఒక ప్రత్యేకమైన కాండం, ఆకు లేదా పత్ర వృంతం , ఇది దారం లాంటి ఆకారం కలిగి ఉంటుంది, అవి స్పర్శకు సున్నితంగా ఉంటాయి.ఆధారం సహాయం తో పైకి ఎగాబ్రకడానికి ఉపయోగపడతాయి .
- కాంతి అనువర్తనం (ఫోటోట్రోపిజం): కాంతి ఉద్దీపనకు ప్రతిస్పందనగా జీవి పెరుగుదలను ఫోటోట్రోపిజం అంటారు. మొక్క కాంతి వైపు పెరుగుతుంది.
- గురుత్వానువర్తనం (జియోట్రోపిజం): గురుత్వాకర్షణ దిశకు ప్రతిస్పందనగా జీవి యొక్క పెరుగుదలను జియోట్రోపిజం అంటారు. మొక్కల వేర్ల పెరుగుదల ఒక ఉదాహరణ.
- రసాయన అనువర్తనం ( కెమోట్రోపిజం): రసాయనాల దిశకు ప్రతిస్పందనగా జీవి యొక్క పెరుగుదలను కెమోట్రోపిజం అంటారు. ఉదాహరణ: పరాగ నాళం అండాశయం వైపు పెరగడం.

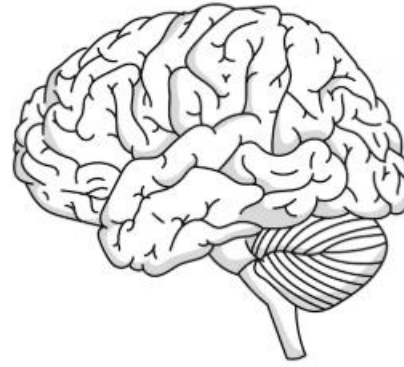
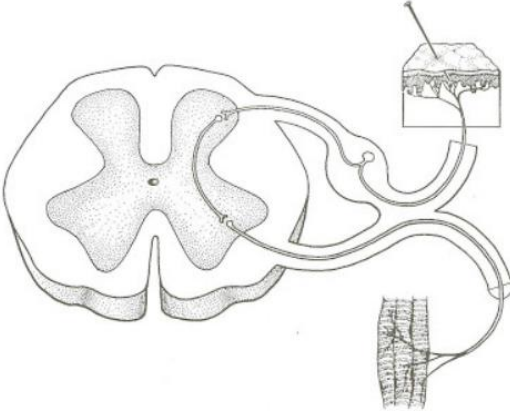
- హైడ్రోట్రోపిజం: హైడ్రోట్రోపిజం అనేది నీటి సాంద్రతలో ప్రవణతకు మొక్కల ప్రతిస్పందన, ఇది పెరుగుదల దిశను నిర్ణయిస్తుంది.
- హార్మోన్లు: హార్మోన్లు అనేవి అనేక జీవ ప్రక్రియలను నియంత్రించే మరియు నియంత్రించే సంక్లిష్టమైన సేంద్రీయ పదార్థాలు. వీటిని కణాలు మరియు గ్రంథు లు స్రవిస్తాయి.
- ఫైటో హార్మోన్లు: మొక్క కణాల ద్వారా స్రవించే హార్మోన్లు.
- ఆక్సిన్: ఇది మొక్క యొక్క కాండం మరియు వేర్ల పెరుగుదలను నియంత్రించే హార్మోన్.
- గిబ్బరెల్లిన్: ఇది మొక్కల పెరుగుదలను ప్రోత్సహించే ఫైటోహార్మోన్.
- సైటోకినిన్: ఇది ఫైటో హార్మోన్. ఇది కణ విభజనను ప్రోత్సహిస్తుంది.
- అబ్సిసిక్ ఆమ్లుం: ఇది ఒక ఫైటో హార్మోన్. ఇది పెరుగుదలను నిరోధిస్తుంది.
- అడినలిన్: ఇది మానవులతో సహా అనేక జంతువులలో అడినల్ గ్రంథి స్రవించే హార్మోన్.
- థైరాక్సిన్: ఇది థైరాయిడ్ గ్రంథి స్రవించే హార్మోన్.
- పిట్యూటరీ గ్రంథి: ఇది ఒక ప్రధాన గ్రంథి మరియు ఇది అనేక హార్మోన్లను స్రవిస్తుంది.
- గాయిటర్ (మెడ వాపు): అయోడిన్ లోపం వల్ల కలిగే వ్యాధి. థైరాయిడ్ గ్రంథి థైరాక్సిన్ హార్మోన్ను తయారు చేయడానికి అయోడిన్ అవసరం.
- ఇన్సులిన్: ఇది క్లోమ గ్రంథి ద్వారా స్రవించే హార్మోన్. ఇది రక్తంలో చక్కెరను నియంత్రించడంలో సహాయపడుతుంది.

పటం గీసి భాగాలు గుర్తించండి





చిత్రం 6.3 మానవ మెరద



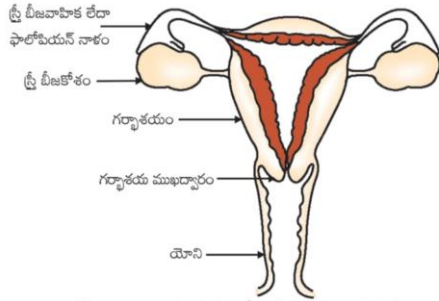
## 7. జీవులు ఎలా ప్రత్యుత్పత్తి జరుపుతాయి?

- ప్రత్యుత్పత్తి (Reproduction): జీవులు తమ వంటి కొత్త జీవులను ఉత్పత్తి చేసే జీవ క్రియ
- అలైంగిక ప్రత్యుత్పత్తి (Asexual Reproduction): ఒక్క జనకుల నుండి మాత్రమే సంతానం ఉత్పత్తి అయ్యే ప్రక్రియ, ఇందులో సంతానం జన్యుపరంగా జనకులకు అనురూపంగా ఉంటుంది.
- లైంగిక ప్రత్యుత్పత్తి (Sexual Reproduction): రెండు జనకులు (పురుషుడు మరియు స్త్రీ) పాల్గొనే ప్రత్యుత్పత్తి విధానం, ఇందులో సంతానం జన్యుపరంగా తల్లిదండ్రులిద్దరికీ భిన్నంగా ఉంటుంది.

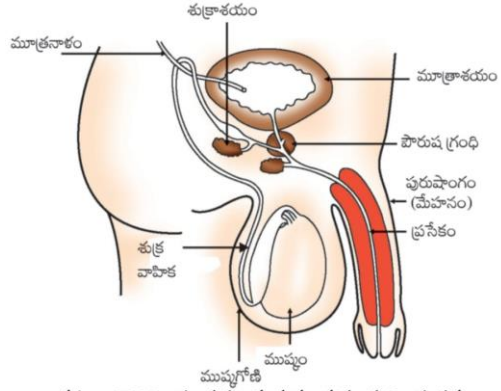
- ద్వీదా విచ్ఛిత్తి (Binary Fission): ఒక జీవి రెండు సమాన భాగాలుగా విడిపోవడం ద్వారా జరిగే అలైంగిక ప్రత్యుత్పత్తి విధానం ఉదా: అమీబా.
- కోరకీభవనం(Budding): కణ విభజన ద్వారా మొగ్గగా ఏర్పడి కొత్త జీవి అభివృద్ధి చెందే అలైంగిక ప్రత్యుత్పత్తి విధానం. ఉదా: హైడ్రా, ఈస్ట్.
- ముక్కలగుట (Fragmentation): జీవి శరీరం ఖండాలు గా విభజించబడి, ప్రతి భాగం ప్రత్యేక జీవిగా అభివృద్ధి చెందే అలైంగిక ప్రత్యుత్పత్తి విధానం ఉదా: స్పైరోగైరా.
- పునరుత్పత్తి (Regeneration): కొన్ని జీవులు కోల్పోయిన శరీర భాగాలను తిరిగి పునర్నిర్మించుకునే లేదా కొత్త జీవిగా అభివృద్ధి చెందే జీవక్రియ. ఉదా: ప్లనెరియా.
- సిద్ధ బీజాలు ఏర్పడటం (Spore Formation): ప్రత్యేకమైన నిర్మాణాలైన సిద్ధ బీజాల ద్వారా జరిగే అలైంగిక ప్రత్యుత్పత్తి. ఇవి ప్రతికూల పరిస్థితులలో కూడా జీవించగలవు. ఉదా: రైజోపస్
- శాఖీయ ప్రత్యుత్పత్తి(Vegetative Propagation): వేర్లు, కాండం లేదా ఆకుల వంటి మొక్కల భాగాల ద్వారా జరిగే అలైంగిక ప్రత్యుత్పత్తి ఉదా: బంగాళాదుంప, బ్రయోఫిల్లం.
- సంయోగ బీజాలు(Gametes): లైంగిక కణాలు ( పురుషులు - శుక్ర కణాలు, స్త్రీలు - అండాలు) లైంగిక ప్రత్యుత్పత్తి లో పాల్గొంటాయి.
- ఫలదీకరణం(Fertilization): పురుష మరియు స్త్రీ సంయోగ బీజాల కలయిక
- సంయుక్త బీజం(Zygote): ఇది ఫలదీకరణం అనంతరం ఏర్పడే, కొత్త జీవి గా అభివృద్ధి చెందే ఏక కణం
- రక్షక కణాలు (Sepals): పుష్పంలో బాహ్య భాగంలో ఉండే ఆకుపచ్చ, ఆకుల రూపంలో ఉండే రక్షక భాగాలు.
- ఆకర్షణ పత్రాలు (Petals): పుష్పంలో ఉన్న ఆకర్షణీయమైన, వర్ణవంతమైన దళాలు, పరాగసంపర్కాన్ని ప్రోత్సహిస్తాయి.
- కేసరావళి (Stamens): పుష్పంలోని పురుష ప్రత్యుత్పత్తి భాగం,ఇది పరాగరేణువులను ఉత్పత్తి చేస్తుంది.

- అండ కోశం (Pistil): పుష్పంలోని స్త్రీ ప్రత్యుత్పత్తి భాగం. ఇది పరాగ రేణువులను స్వీకరించి విత్తనాలను అభివృద్ధి చేస్తుంది.
- ద్వి లింగ/ఉభయలింగ పుష్పాలు (Bisexual Flowers): ఒకే పుష్పంలో కేశరావళి మరియు అండకోశం రెండూ ఉండే పుష్పాలు. ఉదా: ఉమ్మెత్త
- ఏకలింగ పుష్పాలు (Unisexual Flowers): పుష్పంలో కేశరవళి లేదా అండ కోశం మాత్రమే ఉండే పుష్పాలు. ఉదా: బొప్పాయి, సొరకాయ.
- పరాగసంపర్కం (Pollination): ఫలదీకరణం కోసం పరాగరేణువులు పరాగ కోశం నుండి కీలాగ్రాన్ని చేరడం పరాగసంపర్కం.
- ఆత్మ / స్వపరాగసంపర్కం (Self Pollination): ఒక పుష్పంలోని పరాగరేణువులు అదే పుష్పం యొక్క కీలాగ్రాన్ని చేరడం.
- పర పరాగసంపర్కం (Cross Pollination): పరాగరేణువులు ఒక పుష్పం నుండి మరొక పుష్పానికి చేరడం.
- ఫలదీకరణం (Fertilization): పురుష మరియు స్త్రీ సంయోగ బీజాల కలయిక ను ఫలదీకరణం అంటారు
- మొలకెత్తడం (Germination): విత్తనం మొలకగా అభివృద్ధి చెందే ప్రక్రియ.
- కౌమార దశ (Adolescence): బాల్య దశ నుండి వయోజన దశ లోకి ప్రవేశించే క్రమం లో జరిగే మార్పుల కాలాన్ని కౌమార దశ అంటారు. ఇది శారీరక మరియు మానసిక పరిపక్వత సాధించే సందిగ్ధ దశ.
- యవ్వన దశ (Puberty): మానవ జీవితంలో ప్రత్యుత్పత్తి అవయవాలు పరిపక్వత సాధించి, ద్వితీయ లైంగిక లక్షణాలు అభివృద్ధి చెందే దశ.
- ముష్కగోణి (Scrotum): ముష్కాలను కలిగి ఉండే చర్మం యొక్క సంచి.
- ముష్కాలు (Testis): ఇది శుక్ర కణాలు మరియు పురుష లైంగిక హార్మోన్ లను ఉత్పత్తి చేసే పురుష ప్రత్యుత్పత్తి అవయవం
- టెస్టోస్టేరాన్ (Testosterone): పురుష లైంగిక హార్మోన్.

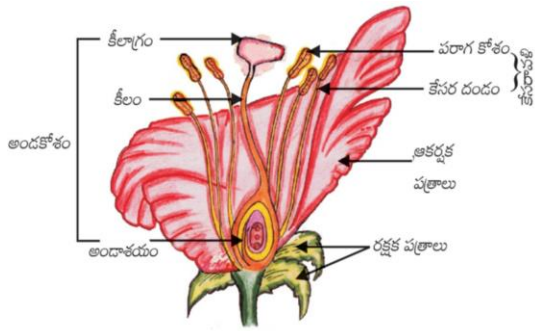
- శుక్ర గ్రాహికలు (Seminal Vesicle): శుక్రం తయారీకి అవసరమైన ద్రవాన్ని ఉత్పత్తి చేసే గ్రంధులు.
- ఫాలోపియన్ నాళాలు / అండ వాహికలు(Fallopian Tube / Oviduct): అండం
- స్త్రీ బీజ కోశాల నుండి గర్భాశయానికి చేరే మార్గం.
- స్త్రీ బీజ కోశాలు(Ovaries): గర్భాశయానికి ఇరువైపులా ఉండే అండాకారంలోని చిన్న గ్రంధులు.
- గర్భాశయం (Uterus): స్త్రీ ప్రత్యుత్పత్తి వ్యవస్థ లో తలక్రిందులుగా ఉన్న బేరి పండు ఆకారాన్ని పోలి ఉన్న కండరయుతమైన నిర్మాణం. ఇది మూత్రాశయం మరియు పురీష నాళం మధ్య ఉంటుంది.
- యోని (Vagina): స్త్రీజననోంద్రియ మార్గంలో కండరాలతో కూడిన స్థితిస్థాపకమైన అవయవం.
- భ్రూణం(Foetus): గర్భాశయంలో పిండం నుండి అభివృద్ధి చెందుతున్న గర్భస్థ శిశువు.
- ఋతుచక్రం (Menstruation): ఫలదీకరణం జరగని పరిస్థితిలో గర్భాశయం లోపలి పొర విచ్చిన్నమయ్యే నెలవారీ ప్రక్రియ.
- జరాయువు (Placenta): పెరుగుతున్న పిండాన్ని తల్లి కణాల తో కలిపి పోషకాలు మరియు వ్యర్థాలను రవాణా చేసే అవయవం.
- గర్భ నిరోధకం (Contraception) ఫలదీకరణం ను నివారించి గర్భధారణ జరగకుండా ముందు జాగ్రత్తలు తీసుకోవడం
- కాపర్-టి (Copper-T): గర్భాశయ ద్వారంలో అమర్చే టీ-ఆకారంలో ఉన్న దీర్ఘకాలిక గర్భ నిరోధక సాధనం
- వాసెక్టమీ (Vasectomy): శుక్ర నాళాన్ని శస్త్రచికిత్స ద్వారా కత్తిరించి నాళం రెండు చివరలను గట్టిగా ముడి వేయడం
- ట్యూబెక్టమీ (Tubectomy): ఫాలోపియన్ నాళాలలో చిన్న భాగాన్ని శస్త్రచికిత్స ద్వారా కత్తిరించి, తీసివేసి చివరలను గట్టిగాముడి వేయడం.
- బ్రూణ హత్య(Foeticide): గర్భస్థ పిండాన్ని ఉద్దేశపూర్వకంగా గర్భస్రావం చేసి చంపి వేయడం



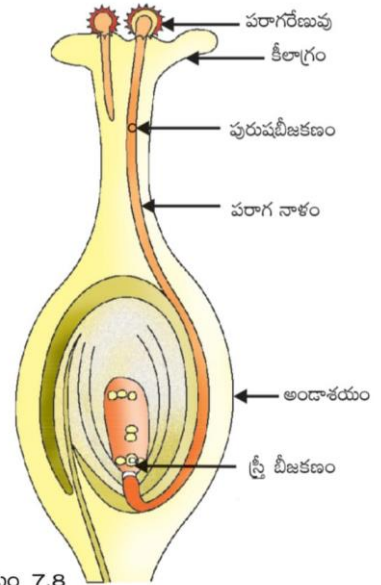
పటం 7.11 మానవ - స్త్రీ ప్రత్యుత్పత్తి వ్యవస్థ



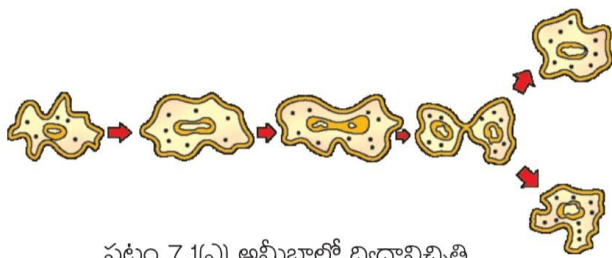
పటం 7.10 మానవ- పురుష ప్రత్యుత్పత్తి వ్యవస్థ



పటం 7.7 పుష్పం నిలువు కోత



పటం 7.8 కీలాగ్రం మీద మొలకెత్తుతున్న పరాగ రేణువు



## అనువంశికత

- అనువంశికత : విభిన్న లక్షణాలు గల తల్లిదండ్రుల నుండి సంతతి పొందే ప్రక్రియనే అనువంశికత అంటారు.
- 2. జన్యు శాస్త్రం : జన్యువులు మరియు లక్షణాలు ఒక తరం నుండి మరో తరానికి ఎలా బదిలీ చేయబడతాయో అధ్యయనం చేసే శాస్త్రాన్ని జన్యు శాస్త్రం అంటారు.
- 3. ఏక స్థితి కం : కణము ఒక సెట్ క్రోమోజోములను కలిగి ఉండడం. ఉదాహరణ సంయోగబీజం
- 4. ద్వయస్థితి కం : కణం రెండు సెట్ల క్రోమోజోములను కలిగి ఉండడాన్ని ద్వయస్థితి కం అంటారు. ఉదాహరణ సంయుక్త బీజం
- సంయోగబీజాలు : మొక్కలు లేదా జంతువులలో ఏకస్థిక ప్రత్యుత్పత్తి కణాలు లేదా బీజ కణాలు
- సంయుక్త బీజం: లైంగిక ప్రత్యుత్పత్తిలో రెండు బీజ కణాల కలయిక వలన ఏర్పడే కణము.
- క్రోమాటిన్ : నిజకేంద్రకణాలలో ప్రోటీన్లతో ఏర్పడే పోగులు లాంటి అనువంశిక పదార్థమును క్రోమాటిన్ అంటారు
- క్రోమోజోములు: కన్న విభజన సమయంలో నిజకేంద్రకణాల కేంద్రకాలలో క్రమాటిన్తో తయారైన కడ్డీల లాంటి నిర్మాణాలు.
- సజాతీయ క్రోమోజోములు: నిర్మాణము ఆకారము జన్యు రచన ఒకే రకంగా ఉన్న క్రోమోజోములు.
- జన్యు రూపం: ఒక జీవి యొక్క యుగ్మవికల్పకం యొక్క కూర్పు.
- దృశ్య రూపం: ఒక జీవి యొక్క జన్యుల భౌతిక రసాయన లక్షణాల వ్యక్తీకరణ.
- జన్యువు : వారసత్వ లక్షణాలను నిర్ణయించే డిఎన్ఎ ఆర్ఎన్ఎలతో కూడిన పదార్థం.
- యుగ్మ వికల్ప కాలు: ప్రతి ధర్మానికి లేదా లక్షణానికి బాధ్యత వహించే రెండు కారకాలను కలిగి ఉండుట.
- డామినెంట్ యుగ్మవికల్పకం: ఒక జన్యులోని కారకాలు సమ యుగ్మజ లేదా విషమయుగ్మజమైన ఒక లక్షణానికి కారణమైన రెండు కారకాలు ఉన్న వాటిలో ఒకటి మాత్రమే బహిర్గతం అవ్వడం.

- తక్కువ ప్రభావం కలిగిన లేదా తిరోగమన యుగ్మవికల్పకం: ఈ రకమైన యుగ్మవికల్పకం ఉన్నప్పుడు అది వ్యక్తి యొక్క లక్షణాన్ని ప్రభావితం చేయదు. ఈ లక్షణం కనిపించని లక్షణం.
- 16 . సమయుగ్మ జం: సమజాత క్రోమోజోములలోని ఒకే స్థానంలో ఉన్న భిన్న యుగ్మ వికల్పకాలు.
- విషమ యుగ్మజం: ఒక వ్యక్తి ఒక నిర్దిష్ట జన్యువుకు సంబంధించిన రెండు యుగ్మవికల్పకాలను కలిగి ఉండడం.
- వాహకం : విషమయుగ్మజ కారకాలు కలిగిన వ్యక్తి అంతర్గత లక్షణాలను బయట పెట్టలేవు కానీ తర్వాత తరానికి అందించటంలో సమర్థత కలిగి ఉండడం.
- జనకతరం: ఏ తరం అయితే తర్వాత తరానికి సంయోగబీజాలను వృద్ధి చేస్తాయో ఆ తరాన్ని జనకతరం అంటారు.
- సంతాన లేదా పిల్ల తరం: ఏ తరమైతే జనక తరము నుండి సంయోగబీజాలను గ్రహిస్తాయో ఆ తరాన్ని పిల్లతరం అంటారు.
- మిశ్రమజాతి: వేర్వేరు జాతుల జీవుల కలయిక వల్ల పుట్టిన జీవులు.
- ద్వి సంకరీకరణం: రెండు లక్షణాలకు సంబంధించి పరస్పర వ్యతిరేక లక్షణాలు గల రెండు జీవుల మధ్య సంకరీకరణం.
- ఏక సంకరీకరణం: ఒక లక్షణానికి చెందిన పరస్పర వ్యతిరేక లక్షణాలు గల రెండు జీవుల మధ్య సంకరీకరణం.
- . వైవిధ్యాలు: దగ్గర సంబంధం కలిగిన సమూహాలకు చెందిన జీవుల మధ్య గల
- లక్షణాలలో ఉండే భేదాలను వైవిధ్యాలు అంటారు.
- నిరంతర వైవిధ్యాలు: ఒక లక్షణానికి చెందిన అనేక జన్యులు పరస్పర చర్యల వలన విభిన్న గ్రూపులు కలిగిన లక్షణాలే కాకుండా అనేక దృశ్య రూపాలు వ్యక్తపరచడం.
- బహుళ యుగ్మ వికల్పకాలు: ఒక ద్వయస్థితికి జీవిలో గల జన్యువుకు రెండు యుగ్మవికల్పకాలు మాత్రమే ఉంటాయి రెండు కంటే ఎక్కువ యుగ్మవికల్పకాల రూపాల్లో జన్యువు ఉన్నప్పుడు ఆ పరిస్థితిని బహుళ యుగ్మవికల్పకాలు అంటారు.
- సంతానం: సృష్టించబడిన జీవులు లేదా ఉత్పత్తి చేయబడిన జీవులు.
- ఎఫ్ వన్ సంతానం : మొదటి తరం జీవులు.

## మన పర్యావరణం

\* పర్యావరణం: ఒక జీవి నివసించే చుట్టుపక్కల ప్రదేశం.

\* Ecosystem: ఆవరణ వ్యవస్థ – జీవించి ఉన్న జీవుల (జీవ కారకాలు) సముదాయం వాటి భౌతిక పరిసరాలతో (నిర్జీవ కారకాలు) పరస్పరం చర్య జరుపుకోవడం.

\* Biotic Factors: జీవ కారకాలు – జీవావరణ వ్యవస్థలోని జీవించి ఉన్న భాగాలు (మొక్కలు, జంతువులు, సూక్ష్మజీవులు).

\* Abiotic Factors: నిర్జీవ కారకాలు – జీవావరణ వ్యవస్థలోని జీవం లేని భాగాలు (సూర్యకాంతి, నీరు, గాలి, నేల, ఉష్ణోగ్రత).

\* Producers: ఉత్పత్తిదారులు – తమంతట తాము ఆహారాన్ని తయారు చేసుకునే జీవులు (ఉదాహరణకు, కిరణజన్య సంయోగక్రియ ద్వారా మొక్కలు).

\* Consumers: వినియోగదారులు – ఇతర జీవులను ఆహారంగా తీసుకోవడం ద్వారా శక్తిని పొందే జీవులు (శాకాహారులు, మాంసాహారులు, సర్వభక్షకులు, పరాన్నజీవులు).

\* Decomposers: విచ్ఛిన్నకారులు – చనిపోయిన సేంద్రియ పదార్థాన్ని విచ్ఛిన్నం చేసే జీవులు (బ్యాక్టీరియా, శిలీంధ్రాలు).

\* Food Chain: ఆహార గొలుసు - జీవుల యొక్క సరళ క్రమం, ఇక్కడ ప్రతి జీవి గొలుసులోని తదుపరి జీవిచే తినబడుతుంది.

\* Food Web: ఆహార జాలకం – ఒక జీవావరణ వ్యవస్థలోని ఒకదానితో ఒకటి అనుసంధానించబడిన ఆహార గొలుసుల యొక్క నెట్వర్క్.

\* Trophic Levels: పోషక స్థాయిలు – ఆహార గొలుసు లేదా ఆహార వలలో ఒక జీవి ఆక్రమించే స్థానం.

\* Energy Flow: శక్తి ప్రవాహం – ఒక జీవావరణ వ్యవస్థ ద్వారా శక్తి యొక్క కదలిక.

\* Biodiversity: జీవవైవిధ్యం – ఒక నిర్దిష్ట ఆవాసం లేదా జీవ వృద్ధికరణం: ఒక జీవి యొక్క జీవితకాలంలో విషపూరిత రసాయనాలు దాని శరీరంలో పేరుకుపోవడం. ఆహార గొలుసు ద్వారా ఈ రసాయనాలు ఒక జీవి నుండి మరొక జీవికి బదిలీ అవుతాయి.

\* Pollution: కాలుష్యం – హానికరమైన పదార్థాలతో పర్యావరణం యొక్క కలుషితం (గాలి, నీరు, నేల).

\* Air Pollution: వాయు కాలుష్యం – కాలుష్య కారకాలతో వాతావరణం యొక్క కలుషితం (ఉదాహరణకు, పొగ, వాయువులు).

\* Water Pollution: నీటి కాలుష్యం – హానికరమైన పదార్థాలతో నీటి వనరుల కలుషితం (ఉదాహరణకు, మురుగునీరు, పారిశ్రామిక వ్యర్థాలు).

\* Soil Pollution: నేల కాలుష్యం - హానికరమైన పదార్థాలతో నేల యొక్క కలుషితం (ఉదాహరణకు, పురుగుమందులు, పారిశ్రామిక వ్యర్థాలు).

\* Waste Management: వ్యర్థాల నిర్వహణ - వ్యర్థ పదార్థాల సేకరణ, రవాణా, ప్రాసెసింగ్ మరియు పారవేయడం.

\* Biodegradable Waste: జీవక్షీణత చెందే వ్యర్థాలు - సహజ ప్రక్రియల ద్వారా విచ్ఛిన్నం చేయగల వ్యర్థాలు.

\* Non-biodegradable Waste: జీవక్షీణత చెందని వ్యర్థాలు - సహజ ప్రక్రియల ద్వారా సులభంగా విచ్ఛిన్నం చేయలేని వ్యర్థాలు.

\* Plastic Pollution: ప్లాస్టిక్ కాలుష్యం - ప్లాస్టిక్ వ్యర్థాల పేరుకుపోవడం వల్ల కలిగే కాలుష్యం.

\* Deforestation: అటవీ నిర్మూలన - ఇతర భూ వినియోగాల కోసం అడవులను నరికివేయడం.

\* Global Warming: భూతాపం - భూమి యొక్క సగటు ఉపరితల ఉష్ణోగ్రతలో దీర్ఘకాలిక పెరుగుదల.

\* Climate Change: వాతావరణ మార్పు - ఉష్ణోగ్రతలు మరియు వాతావరణ నమూనాలలో దీర్ఘకాలిక మార్పులు.

\* Ozone Depletion: ఓజోన్ క్షీణత - భూమి యొక్క వాతావరణంలోని ఓజోన్ పొర పలుచబడటం.

\* Resource Depletion: వనరుల క్షీణత - సహజ వనరుల యొక్క అధిక వినియోగం మరియు క్షీణత.

\* Sustainable Development: సుస్థిర అభివృద్ధి - భవిష్యత్ తరాల వారి స్వంత అవసరాలను తీర్చుకునే సామర్థ్యాన్ని రాజీ పడకుండా ప్రస్తుత తరం యొక్క అవసరాలను తీర్చడం.

\* Conservation: సంరక్షణ - సహజ వనరులు మరియు జీవావరణ వ్యవస్థల రక్షణ మరియు సంరక్షణ.

\* Renewable Resources: పునరుత్పాదక వనరులు - కాలక్రమేణా తిరిగి నింపబడే వనరులు (ఉదాహరణకు, సౌర, గాలి, నీరు).

\* Non-renewable Resources: పునరుత్పాదకత లేని వనరులు - పరిమిత పరిమాణంలో ఉండే మరియు సులభంగా తిరిగి నింపలేని వనరులు (ఉదాహరణకు, శిలాజ ఇంధనాలు).

\* Reduce, Reuse, Recycle (3Rs): తగ్గించడం, తిరిగి ఉపయోగించడం, పునర్వినియోగించడం - వ్యర్థాలను తగ్గించడానికి మరియు వనరులను సంరక్షించడానికి సూత్రాలు.

## Abbreviations

- \* ppm: Parts per million (often used to measure pollutant concentrations)
- \* ppb: Parts per billion (often used to measure very low pollutant concentrations)
- \* UV: Ultraviolet (radiation from the sun, relevant to ozone depletion)
- \* GHG: Greenhouse Gas (e.g., CO<sub>2</sub>, methane (CH<sub>4</sub>), nitrous oxide (N<sub>2</sub>O))
- \* CFCs: Chlorofluorocarbons (ozone-depleting substances)
- \* IUCN: International Union for Conservation of Nature (important for biodiversity and conservation efforts)
- \* UNEP: United Nations Environment Programme (global environmental organization)
- \* WWF: World Wide Fund for Nature (a prominent conservation organization)